



การเคหะแห่งชาติ	
วันที่	20 เม.ย. 2549
เวลา	11.24 น.
เลขรับ	15991
หน้ารับ	บ.ก. 2

ที่ ทส 1009/ 3245

สำนักงานนโยบายและแผน

ทรัพยากรธรรมชาติและสิ่งแวดล้อม

60/1 ซอยพิบูลวัฒนา 7 ถนนพระรามที่ 6

กรุงเทพฯ 10400

20. 2

2010

21 เม.ย. 2549

13:10

11 เมษายน 2549

เรื่อง การขอรับความยินยอมปฏิบัติตามมาตรการที่กำหนดตามมาตรา 46 วรรคสาม แห่งพระราชบัญญัติส่งเสริมและรักษาคุณภาพสิ่งแวดล้อมแห่งชาติ พ.ศ.2535 ของโครงการบ้านเอื้ออาทร ระยะที่ 3/1 จังหวัดบุรีรัมย์

ส.ก. 2 บ.ก. 2

รับเลขที่ 183  
รับที่ 21 เม.ย. 49

เรียน ผู้ว่าการการเคหะแห่งชาติ

- อ้างถึง 1. หนังสือการเคหะแห่งชาติ ที่ พม 5111/438 ลงวันที่ 23 กุมภาพันธ์ 2549  
2. หนังสือการเคหะแห่งชาติ ที่ พม 5111/938 ลงวันที่ 3 เมษายน 2549

- สิ่งที่ส่งมาด้วย 1. หนังสือแสดงความยินยอมปฏิบัติตามมาตรการที่กำหนดตามมาตรา 46 วรรคสาม แห่งพระราชบัญญัติส่งเสริมและรักษาคุณภาพสิ่งแวดล้อมแห่งชาติ พ.ศ.2535  
2. สำเนาประกาศกระทรวงทรัพยากรธรรมชาติและสิ่งแวดล้อม เรื่อง กำหนดประเภทและขนาดของโครงการหรือกิจการ และหลักเกณฑ์ วิธีการที่โครงการหรือกิจการสามารถขอรับการยกเว้นไม่ต้องจัดทำรายงานการวิเคราะห์ผลกระทบสิ่งแวดล้อม สำหรับโครงการบ้านเอื้ออาทร ระยะที่ 3/1 จังหวัดบุรีรัมย์ ตั้งอยู่ที่ตำบลลิสนา อำเภอมือง จังหวัดบุรีรัมย์ ซึ่งเป็นโครงการจัดสรรที่ดิน ขนาดพื้นที่ 37-0-37.75 ไร่ จำนวน 331 แปลง ต่อสำนักงานนโยบายและแผนทรัพยากรธรรมชาติและสิ่งแวดล้อมดำเนินการ ความละเอียดแจ้งแล้ว นั้น

ตามหนังสือที่อ้างถึง 1 และ 2 การเคหะแห่งชาติ ได้แสดงความประสงค์ขอรับความยินยอมปฏิบัติตามประกาศกระทรวงทรัพยากรธรรมชาติและสิ่งแวดล้อม เรื่อง กำหนดประเภทและขนาดของโครงการหรือกิจการ และหลักเกณฑ์ วิธีการที่โครงการหรือกิจการสามารถขอรับการยกเว้นไม่ต้องจัดทำรายงานการวิเคราะห์ผลกระทบสิ่งแวดล้อม สำหรับโครงการบ้านเอื้ออาทร ระยะที่ 3/1 จังหวัดบุรีรัมย์ ตั้งอยู่ที่ตำบลลิสนา อำเภอมือง จังหวัดบุรีรัมย์ ซึ่งเป็นโครงการจัดสรรที่ดิน ขนาดพื้นที่ 37-0-37.75 ไร่ จำนวน 331 แปลง ต่อสำนักงานนโยบายและแผนทรัพยากรธรรมชาติและสิ่งแวดล้อมดำเนินการ ความละเอียดแจ้งแล้ว นั้น

สำนักงานนโยบายและแผนทรัพยากรธรรมชาติและสิ่งแวดล้อม ได้ตรวจสอบแล้วเห็นว่าโครงการบ้านเอื้ออาทร ระยะที่ 3/1 จังหวัดบุรีรัมย์ เข้าข่ายประเภทและขนาดของโครงการบ้านเอื้ออาทรของการเคหะแห่งชาติที่สามารถขอรับการยกเว้นไม่ต้องจัดทำรายงานการวิเคราะห์ผลกระทบสิ่งแวดล้อม ตามประกาศกระทรวงทรัพยากรธรรมชาติและสิ่งแวดล้อม เรื่อง กำหนดประเภทและขนาดของโครงการหรือกิจการ และหลักเกณฑ์ วิธีการที่โครงการหรือกิจการสามารถขอรับการยกเว้นไม่ต้องจัดทำรายงานการวิเคราะห์ผลกระทบสิ่งแวดล้อม จึงให้ความยินยอม โดยโครงการต้องปฏิบัติตามมาตรการป้องกันและลดผลกระทบสิ่งแวดล้อม และมาตรการติดตามตรวจสอบผลกระทบสิ่งแวดล้อมตามที่กำหนดในท้ายประกาศกระทรวงดังกล่าวอย่างเคร่งครัด ดังรายละเอียดตามสิ่งที่ส่งมาด้วย 1 และ 2 ทั้งนี้ โครงการจะต้องปฏิบัติตามกฎหมายอื่นใดที่เกี่ยวข้องด้วย

จึงเรียนมาเพื่อโปรดดำเนินการต่อไป

ขอแสดงความนับถือ



(นางนิสกร โมยิตรัตน์)

เลขาธิการ

สำนักงานนโยบายและแผนทรัพยากรธรรมชาติและสิ่งแวดล้อม

สำนักวิเคราะห์ผลกระทบสิ่งแวดล้อม

โทรศัพท์ 02-265-6500 ต่อ 6810-6815

โทรสาร 02-265-6616

แบบสผ.4

หนังสือแสดงความยินยอมปฏิบัติตามมาตรการที่กำหนดตามมาตรา 46 วรรคสาม  
แห่งพระราชบัญญัติส่งเสริมและรักษาคุณภาพสิ่งแวดล้อมแห่งชาติ พ.ศ. 2535

เขียนที่ การเคหะแห่งชาติ

วันที่ 3 เมษายน 2549

ข้าพเจ้า นางชวนพิศ ฉายเหมือนวงศ์ ตำแหน่งผู้ว่าการ การเคหะแห่งชาติ สำนักงาน  
ตั้งอยู่ที่ 905 ถนนนวมินทร์ แขวงคลองจั่น เขตบางกะปิ กรุงเทพมหานคร เป็นเจ้าของ  
โครงการบ้านเอื้ออาทร ระยะที่ 3/1 จังหวัดบุรีรัมย์ ประเภทการจัดสรรที่ดิน ขนาด 37-0-37.75 ไร่  
จำนวน 331 หน่วย ตั้งอยู่ที่ทางหลวงแผ่นดินหมายเลข 226 บุรีรัมย์-สุรินทร์ ตำบลลิสาณ อำเภอเมือง  
จังหวัดบุรีรัมย์ (พร้อมแสดงแผนผังโครงการ) กำหนดเริ่มก่อสร้างโครงการ วันที่ 11 พฤษภาคม 2547  
กำหนดแล้วเสร็จ วันที่ 26 มกราคม 2549

ขอทำหนังสือแสดงความยินยอมปฏิบัติตามมาตรการที่กำหนดตามมาตรา 46 วรรคสาม  
แห่งพระราชบัญญัติส่งเสริมและรักษาคุณภาพสิ่งแวดล้อมแห่งชาติ พ.ศ. 2535 ตามข้อกำหนดตาม  
ประกาศกระทรวงทรัพยากรธรรมชาติและสิ่งแวดล้อมเรื่อง กำหนดประเภทและขนาดของโครงการหรือ  
กิจการ และหลักเกณฑ์ วิธีการที่โครงการหรือกิจการสามารถขอรับการยกเว้นไม่ต้องจัดทำรายงานการ  
วิเคราะห์ผลกระทบสิ่งแวดล้อม ลงวันที่ 3 สิงหาคม 2548 ทุกประการ และจะไม่มีเปลี่ยนแปลง  
รายละเอียดโครงการหรือกิจการรวมทั้งมาตรการที่กำหนดภายหลังการยินยอมปฏิบัติ ตามมาตรา 46  
วรรคสาม

ลงชื่อ.....ผู้ขอรับความยินยอม

(นางชวนพิศ ฉายเหมือนวงศ์)

ตำแหน่ง ผู้ว่าการ การเคหะแห่งชาติ

ลงชื่อ.....ผู้ให้ความยินยอม



สำนักงานนโยบายและแผนทรัพยากรธรรมชาติและสิ่งแวดล้อม

วันที่ 11 เม.ย. 2549





ประกาศกระทรวงทรัพยากรธรรมชาติและสิ่งแวดล้อม  
เรื่อง กำหนดประเภทและขนาดของโครงการหรือกิจการ และหลักเกณฑ์ วิธีการที่โครงการหรือกิจการ  
สามารถขอรับการยกเว้นไม่ต้องจัดทำรายงานการวิเคราะห์ผลกระทบสิ่งแวดล้อม

อาศัยอำนาจตามความในมาตรา 46 แห่งพระราชบัญญัติส่งเสริมและรักษาคุณภาพ  
สิ่งแวดล้อมแห่งชาติ พ.ศ.2535 อันเป็นพระราชบัญญัติที่มีบทบัญญัติบางประการเกี่ยวกับการจำกัด  
สิทธิและเสรีภาพของบุคคล ซึ่งมาตรา 29 ประกอบกับมาตรา 50 ของรัฐธรรมนูญแห่งราชอาณาจักรไทย  
พุทธศักราช 2540 บัญญัติให้กระทำได้โดยอาศัยอำนาจตามบทบัญญัติแห่งกฎหมาย รัฐมนตรีว่าการ  
กระทรวงทรัพยากรธรรมชาติและสิ่งแวดล้อม โดยความเห็นชอบของ คณะกรรมการสิ่งแวดล้อมแห่งชาติ  
ออกประกาศกระทรวง กำหนดให้โครงการบ้านเอื้ออาทร ของการเคหะแห่งชาติ สามารถขอรับการ  
ยกเว้นไม่ต้องจัดทำรายงานการวิเคราะห์ผลกระทบสิ่งแวดล้อมโดยยินยอม ปฏิบัติตามมาตรการป้องกัน  
และลดผลกระทบสิ่งแวดล้อม และมาตรการติดตามตรวจสอบคุณภาพสิ่งแวดล้อม ตามหลักเกณฑ์และ  
วิธีการที่กำหนดตามท้ายประกาศนี้ และให้ถือว่ามาตรการดังกล่าวมีผลเช่นเดียวกับมาตรการตามที่  
บัญญัติไว้ในมาตรา 50 วรรคสอง แห่งพระราชบัญญัติส่งเสริมและรักษาคุณภาพสิ่งแวดล้อมแห่งชาติ  
พ.ศ. 2535

ประกาศ ณ วันที่ 3 สิงหาคม พ.ศ. 2548

(นายชวรัตน์ ชาญวีรกูล)

รัฐมนตรีว่าการกระทรวงทรัพยากรธรรมชาติและสิ่งแวดล้อม

สำเนาถูกต้อง

๙๐

(นางสาวสุวิทย์ อัมราลิขิต)

นักวิชาการสิ่งแวดล้อม 8ว

## ท้ายประกาศ

ข้อ 1. ประเภทและขนาดของโครงการบ้านเอื้ออาทรของการเคหะแห่งชาติที่สามารถขอรับการยกเว้นไม่ต้องจัดทำรายงานการวิเคราะห์ผลกระทบสิ่งแวดล้อม

1.1 อาคารอยู่อาศัยรวมตามกฎหมายว่าด้วยการควบคุมอาคาร ที่มีจำนวนห้องพักตั้งแต่ 80 ห้องขึ้นไป

1.2 การจัดสรรที่ดินเพื่อเป็นที่อยู่อาศัยหรือเพื่อประกอบการพาณิชย์ จำนวนที่ดินแปลงย่อยตั้งแต่ 500 แปลงขึ้นไป หรือเนื้อที่เกินกว่า 100 ไร่

ข้อ 2. หลักเกณฑ์และวิธีการที่ให้โครงการบ้านเอื้ออาทรของการเคหะแห่งชาติที่ขอรับการยกเว้นไม่ต้องจัดทำรายงานการวิเคราะห์ผลกระทบสิ่งแวดล้อม ต้องปฏิบัติตามนี้

2.1 แสดงความยินยอมปฏิบัติตามมาตรการที่กำหนดต่อสำนักงานนโยบายและแผนทรัพยากรธรรมชาติและสิ่งแวดล้อม ตามแบบ สผ.4

2.2 ปฏิบัติตามมาตรการป้องกันและลดผลกระทบสิ่งแวดล้อมและมาตรการติดตามตรวจสอบผลกระทบสิ่งแวดล้อมดังนี้

### 2.2.1 มาตรการที่โครงการจะต้องดำเนินการในขั้นก่อนดำเนินการก่อสร้าง

1) ตรวจสอบการดำเนินโครงการมีความสอดคล้องกับกฎหมายว่าด้วยการผังเมือง กฎหมายว่าด้วยการควบคุมอาคาร และกฎหมายอื่นใดที่กำหนดบังคับใช้เป็นการเฉพาะในพื้นที่ตั้งของโครงการ

2) โครงการต้องจัดให้มีพื้นที่สีเขียวภายในพื้นที่โครงการ ดังนี้

(1) โครงการบ้านเอื้ออาทรที่มีลักษณะเป็นอาคารชุด ให้มีอัตราส่วนของพื้นที่สีเขียวภายในโครงการต่อจำนวนผู้พักอาศัยภายในโครงการไม่น้อยกว่า 1 ตารางเมตร/คน โดยจะต้องเป็นพื้นที่สีเขียวที่เป็นไม้ยืนต้นถาวรบริเวณชั้นล่างของโครงการในอัตราส่วนไม่น้อยกว่าร้อยละ 50 ของพื้นที่สีเขียวทั้งหมดภายในโครงการ พร้อมแสดงผังภูมิสถาปัตยกรรมที่มีสถาปนิกลงนามรับรอง

(2) โครงการบ้านเอื้ออาทรที่มีลักษณะเป็นการจัดสรรที่ดิน จัดให้มีพื้นที่สีเขียวที่เป็นสวนสาธารณะ สนามเด็กเล่นและ/หรือสนามกีฬา ไม่น้อยกว่า ร้อยละ 5 ของพื้นที่จัดจำหน่ายทั้งหมดของโครงการ

(3) กรณีที่มีคลองหรือลำรางสาธารณะอยู่ในหรือผ่านพื้นที่โครงการ ต้องจัดให้มีพื้นที่ว่างตลอดแนวริมคลองหรือลำรางสาธารณะ โดยมีระยะถอยร่นตามแนวขนานริมฝั่งคลองหรือลำรางสาธารณะประโยชน์ไม่น้อยกว่าที่กฎหมายกำหนด และในการจัดทำรั้วหรือพื้นที่สีเขียวตามริมฝั่งคลองหรือลำรางสาธารณะประโยชน์ต้องมีลักษณะกลมกลืนกับสภาพแวดล้อมเดิม ทั้งนี้ให้ทำการปลูกไม้ยืนต้น ไม้พุ่มและพืชคลุมดินบริเวณริมคลองหรือลำรางสาธารณะดังกล่าวเพื่อเป็นพื้นที่เพื่อการรักษาคุณภาพสิ่งแวดล้อม

3) ทางเข้า-ออกของโครงการ ซึ่งหากอยู่ติดกับถนนสาธารณะขนาด 2 ช่องจราจร หรือช่องจราจรกว้างไม่เกิน 6 เมตร โครงการต้องจัดให้มีทางเบี่ยงก่อนเข้าและออกจากโครงการ ระยะทางข้างละไม่น้อยกว่า 6 เมตร หรือจัดให้มีทางเข้า-ออกกว้างไม่น้อยกว่า 10 เมตร หรือกรณีที่จัดให้รถยนต์วิ่งทางเดียว ทางเข้าและทางออกต้องกว้างไม่น้อยกว่า 5.0 เมตร โดยต้องทำเครื่องหมายแสดงทางเข้าและออกไว้ให้ปรากฏชัดเจน หรือต้องไม่น้อยกว่าข้อกำหนดของหน่วยงานอนุญาต

4) ทำการสำรวจข้อมูลพื้นฐานและประเมินผลด้านสุขภาพและสังคมของประชาชน โดยรอบพื้นที่โครงการ เพื่อใช้เป็นข้อมูลเปรียบเทียบก่อนและหลังดำเนินโครงการ

5) ออกแบบและจัดให้มีที่พักผู้โดยสารหรือจุดนัดพบสำหรับผู้อยู่อาศัยภายในโครงการ บริเวณทางเข้า – ออกโครงการ

6) ให้พิจารณาออกแบบและวางแผนโครงการให้เหมาะสมกับสภาพแวดล้อมบริเวณพื้นที่ตั้งโครงการและสภาพแวดล้อมโดยรอบพื้นที่โครงการ รวมทั้งไม่ก่อให้เกิดผลกระทบกับชุมชนบริเวณใกล้เคียง

7) ที่ตั้งโครงการจะต้องไม่ตั้งอยู่ใกล้แหล่งโบราณสถาน แหล่งโบราณคดี แหล่งประวัติศาสตร์ อุทยานประวัติศาสตร์ และแหล่งธรรมชาติที่มีคุณค่าอันควรแก่การอนุรักษ์ ในรัศมี 1 กิโลเมตร

8) จัดให้มีระบบสาธารณูปโภค สาธารณูปการและบริการสาธารณะในการให้บริการโครงการ เช่น น้ำใช้ การจัดการขยะมูลฝอย แหล่งรองรับน้ำทิ้งจากโครงการ การสูบล้างปฏิภาณและตะกอนจากระบบบำบัดน้ำเสีย การบริการด้านคมนาคมขนส่ง เป็นต้น ให้เพียงพอ

9) ให้แสดงผลข้อมูลผลการสำรวจความคิดเห็นของชุมชนที่อยู่บริเวณใกล้เคียงพื้นที่โครงการที่อาจได้รับผลกระทบจากการดำเนินโครงการ

## 2.2.2 มาตรการระหว่างการก่อสร้าง

1) มาตรการป้องกันและลดผลกระทบด้านการเปลี่ยนแปลงสภาพภูมิประเทศและการชะล้างพังทลายของดิน

(1) ในการก่อสร้างที่มีการเปิดหน้าดิน หรือในการปรับหน้าดินจะต้องอัดชั้นดินให้แน่น โดยให้มีความราบเรียบและสม่ำเสมอ เพื่อป้องกันการชะล้างหน้าดินโดยเฉพาะในช่วงฤดูฝน

(2) ในกรณีที่มีการรบกวนของเศษหินและดินจากการดำเนินโครงการ ให้ทำการเก็บกวาดให้สะอาดเรียบร้อย

(3) จัดทำรั้วหรือกำแพงล้อมรอบบริเวณพื้นที่ก่อสร้างเพื่อป้องกันทัศนียภาพที่เกิดจากการก่อสร้าง โดยใช้รั้วหรือกำแพงที่มีความสูงอย่างน้อย 2 เมตร



2) มาตรการป้องกันและลดผลกระทบด้านคุณภาพอากาศ เสียง และความสั่นสะเทือน

(1) จำกัดความเร็วของรถบรรทุกขนส่งวัสดุอุปกรณ์ก่อสร้างให้มีความเร็วไม่เกิน 30 กิโลเมตรต่อชั่วโมง และห้ามการขนส่งวัสดุก่อสร้างและกิจกรรมการก่อสร้างที่ก่อให้เกิดเสียงดังในเวลากลางวัน

(2) ในการบรรทุกวัสดุก่อสร้าง จัดให้มีวัสดุปิดคลุมท้ายรถให้มิดชิด เพื่อป้องกันการปลิวฟุ้ง หรือร่วงหล่นของวัสดุ

(3) ตรวจสอบและบำรุงรักษาเครื่องจักรที่ใช้ในการก่อสร้างให้อยู่ในสภาพดีอยู่เสมอเพื่อลดการเกิดเขม่า ควันดำ และเสียงดัง

(4) จัดให้มีปล่องชั่วคราวสำหรับทิ้งเศษวัสดุ และป้องกันฝุ่นละอองที่เกิดจากการก่อสร้างและการทิ้งเศษวัสดุต่าง ๆ

(5) ทำการฉีดพรมน้ำบริเวณพื้นที่ก่อสร้างและกองวัสดุพวกหินและทราย เพื่อลดการฟุ้งกระจายของฝุ่นละอองอย่างน้อยวันละ 2 ครั้ง

(6) ใช้ผ้าใบกันรอบตัวอาคาร โดยยึดติดกับนั่งร้านรอบอาคาร มีความสูงเท่ากับ ความสูงของอาคารขณะก่อสร้างตลอดแนวอาคารและต้องรักษาให้อยู่ในสภาพดีตลอดการก่อสร้างเพื่อ ป้องกันฝุ่นละอองและเศษวัสดุก่อสร้างร่วงหล่นและลดความดังของเสียง เลือกใช้เครื่องจักร เครื่องยนต์ ตลอดจนอุปกรณ์ต่าง ๆ ชนิดที่มีเสียงเบา และวางผังเครื่องยนต์ที่มีเสียงดังให้ห่างไกลจากอาคารที่พักอาศัยที่อยู่ใกล้เคียง

(7) กรณีมีชุมชนอยู่โดยรอบพื้นที่โครงการที่คาดว่าจะได้รับผลกระทบจากการ ดำเนินโครงการ ให้โครงการปฏิบัติตามกฎหมายในเรื่องคุณภาพอากาศ เสียงและความสั่นสะเทือน ที่มีการบังคับใช้ในปัจจุบันอย่างเคร่งครัด

3) มาตรการป้องกันและลดผลกระทบด้านคุณภาพน้ำ

(1) จัดให้มีระบบระบายน้ำ โดยจัดทำรางระบายน้ำ (Gutter) และบ่อดักตะกอนดิน ขนาดเพียงพอที่จะรองรับน้ำฝนในพื้นที่ก่อนระบายออกสู่ท่อระบายน้ำสาธารณะหรือแหล่งน้ำสาธารณะ และดูแล บำรุงรักษาและขุดลอกตะกอนดินให้อยู่ในสภาพที่สามารถใช้งานได้อย่างมีประสิทธิภาพอยู่เสมอ

(2) จัดให้มีส้วมที่ถูกต้องสุขลักษณะ โดยมีจำนวนห้องส้วมอย่างน้อย คนงาน 20 คน ต่อ 1 ห้อง

(3) จัดให้มีการบำบัดน้ำเสียจากห้องส้วม และน้ำใช้ในพื้นที่ก่อสร้าง ดังนี้

กรณีที่ 1 ที่ตั้งของห้องส้วมของคณงานอยู่ใกล้แหล่งน้ำใต้ดินหรือแหล่งน้ำผิวดิน สาธารณะในระยะที่น้อยกว่า 30 เมตร ต้องจัดให้มีระบบบำบัดน้ำเสียสำเร็จรูปชนิดเกรอะ – กรอง ไร้อากาศเพื่อป้องกันการปนเปื้อนต่อดิน คุณภาพน้ำใต้ดิน คุณภาพน้ำผิวดิน หรือคุณภาพน้ำของบ่อน้ำตื้นในบริเวณใกล้เคียง

กรณีที่ 2 หากที่ตั้งของห้องส้วมอยู่ห่างจากแหล่งน้ำใต้ดินหรือแหล่งน้ำผิวดิน สาธารณะในระยะมากกว่า 30 เมตร อาจจัดให้เป็นบ่อเกรอะ – บ่อซึมได้

ทั้งนี้ เมื่อการก่อสร้างโครงการแล้วเสร็จ ต้องดำเนินการจัดการระบบบำบัดน้ำเสีย ดังกล่าวให้ถูกสุขลักษณะ โดยไม่ก่อให้เกิดผลกระทบต่อสิ่งแวดล้อม

#### 4) มาตรการป้องกันและลดผลกระทบจากขยะมูลฝอย

(1) เศษวัสดุจากการก่อสร้างต้องแยกเก็บและรวบรวมไว้เป็นสัดส่วนในพื้นที่ที่เหมาะสม และจัดให้มีระบบการคัดแยกและนำกลับมาใช้ประโยชน์ได้อีก เช่น เศษคอนกรีตนำไปปรับถมพื้นที่ เศษเหล็กและถุงปูนซีเมนต์นำไปขาย เป็นต้น

(2) จัดให้มีภาชนะรองรับขยะมูลฝอยที่มีขนาดที่เหมาะสมและจำนวนเพียงพอเพื่อรองรับขยะมูลฝอยจากคณงานและควบคุมให้คณงานทิ้งขยะมูลฝอยในภาชนะรองรับที่จัดเตรียมไว้อย่างเคร่งครัด

(3) นำขยะมูลฝอยที่เก็บรวบรวมไว้ไปกำจัดยังสถานที่กำจัดขยะมูลฝอยที่ถูกต้องตามหลักวิชาการ

(4) หลังการก่อสร้างแล้วเสร็จต้องจัดการเก็บขนเศษวัสดุก่อสร้างออกจากบริเวณพื้นที่โครงการไปกำจัดให้เรียบร้อย

#### 5) มาตรการป้องกันและลดผลกระทบด้านการคมนาคมขนส่ง

(1) รถบรรทุกที่ขนส่งวัสดุก่อสร้างจะต้องไม่บรรทุกน้ำหนักเกินพิกัดที่ราชการกำหนด

(2) ไม่ขนส่งวัสดุก่อสร้างในช่วงชั่วโมงเร่งด่วน เพื่อป้องกันความแออัดของการจราจร

(3) จัดระบบจราจรภายในโครงการและบริเวณทางเข้า – ออกโครงการ ให้มีความสะดวกและปลอดภัย โดยติดตั้งป้ายสัญญาณหรือจัดให้มีพนักงานอำนวยความสะดวก

#### 6) มาตรการป้องกันและลดผลกระทบด้านเศรษฐกิจและสังคม

(1) วางกฎเกณฑ์และข้อปฏิบัติแก่คณงานเพื่อความเป็นระเบียบเรียบร้อย พร้อมทั้งกำกับดูแลความประพฤติของคณงาน



- (2) พิจารณาคัดเลือกคนงานในท้องถิ่นเข้ามาทำงานเป็นลำดับแรก
- (3) มีมาตรการกำกับดูแลมิให้คนงานรบกวนหรือบุกรุกพื้นที่นอกโครงการ
- (4) ให้นำข้อคิดเห็นจากการสำรวจทัศนคติมากำหนดเป็นมาตรการป้องกันและลดผลกระทบสิ่งแวดล้อม และหากมีการร้องเรียนขณะดำเนินการก่อสร้างจะต้องดำเนินการแก้ไขโดยทันที

#### 7) มาตรการป้องกันและลดผลกระทบด้านการสาธารณสุข

- (1) จัดเตรียมและกำกับดูแลด้านการสุขาภิบาลและอนามัยสิ่งแวดล้อมของคนงานให้อยู่ในสภาพที่ดี เช่น จัดหาน้ำสะอาดให้แก่คนงานก่อสร้างสำหรับอุปโภคบริโภค จัดหาถังรองรับขยะที่ถูกสุขลักษณะ เป็นต้น

(2) กำหนดให้มีหน่วยปฐมพยาบาลเบื้องต้นสำหรับกรณีเกิดอุบัติเหตุหรือบาดเจ็บจากการทำงาน และจัดให้มีรถฉุกเฉินที่พร้อมให้บริการนำส่งโรงพยาบาลได้ตลอด 24 ชั่วโมง

- (3) กำหนดให้มีระบบข้อมูลด้านสุขภาพของคนงานเพื่อควบคุมการแพร่ระบาดของโรคติดต่อ

#### 8) มาตรการป้องกันและลดผลกระทบด้านอาชีวอนามัยและความปลอดภัย

ปฏิบัติตามประกาศกระทรวงมหาดไทย เรื่อง ความปลอดภัยในการก่อสร้างรวมทั้งจัดให้มีที่พักคนงานที่ปลอดภัย ถูกสุขลักษณะ และเป็นไปตามข้อกำหนดตามกฎหมายว่าด้วยแรงงานอย่างเคร่งครัด

#### 9) มาตรการป้องกันและลดผลกระทบด้านสุนทรียภาพและทัศนียภาพ

กำกับดูแลการก่อสร้างโครงการให้เป็นไปตามรูปแบบลักษณะอาคารและแบบภูมิสถาปัตยกรรมที่ออกแบบไว้ และดูแลและจัดระเบียบบริเวณพื้นที่ก่อสร้างและจัดการเศษวัสดุจากการก่อสร้างให้เป็นระเบียบเรียบร้อยอยู่เสมอ

### 2.2.3 มาตรการระยะดำเนินการ

#### 1) มาตรการป้องกันและลดผลกระทบด้านคุณภาพอากาศ เสียง และความสั่นสะเทือน

- (1) โครงการต้องจำกัดความเร็วของรถที่เข้า-ออกโครงการ ให้มีความเร็วไม่เกิน 30 กิโลเมตร ต่อชั่วโมง
- (2) ดูแลรักษาดินไม้และพื้นที่สีเขียวภายในโครงการให้มีสภาพดีอยู่เสมอ
- (3) ดูแลรักษาถนนและที่จอดรถภายในโครงการให้อยู่ในสภาพดีอยู่เสมอ

2) มาตรการป้องกันและลดผลกระทบต่อการชะล้างพังทลายของดิน

ดูแลรักษาต้นไม้ และพืชคลุมดินที่ปลูกไว้ในโครงการให้มีสภาพดีอยู่เสมอโดยเฉพาะบริเวณรอบบ่อน้ำที่มีลักษณะเป็นบ่อเปิด

3) มาตรการป้องกันและลดผลกระทบด้านการใช้น้ำ

- (1) จัดให้มีมาตรการรณรงค์ให้ผู้เข้าพักอาศัยและพนักงานของโครงการให้ใช้น้ำอย่างประหยัด และ / หรือ เลือกใช้สุขภัณฑ์ประหยัดน้ำ
- (2) ตรวจสอบดูแลระบบจ่ายน้ำ ระบบเส้นท่อประปา ก๊อกน้ำ และเครื่องสุขภัณฑ์ต่าง ๆ ของโครงการให้อยู่ในสภาพที่ดีอยู่เสมอ เพื่อป้องกันการสูญเสียน้ำโดยเปล่าประโยชน์และป้องกันการปนเปื้อนของน้ำประปา

4) มาตรการป้องกันและลดผลกระทบด้านการระบายน้ำฝนของโครงการ

- (1) จัดให้มีบ่อน้ำฝนหรือพื้นที่ชะลอน้ำ เพื่อเก็บกักน้ำฝนส่วนเกินภายในโครงการโดยควบคุมอัตราการระบายน้ำหลังพัฒนาโครงการให้มีค่าไม่เกินกว่าอัตราการระบายน้ำก่อนมีโครงการ พร้อมแสดงรายละเอียดการคำนวณประกอบ โดยมีวิศวกรรับรอง
- (2) จัดให้มีการดูแลบำรุงรักษาระบบระบายน้ำ เช่น ตะแกรงดักขยะ และท่อระบายน้ำ และบ่อน้ำฝน รวมทั้งเครื่องสูบน้ำ อุปกรณ์ต่าง ๆ ให้มีสภาพดีอยู่เสมอ
- (3) กรณีบ่อน้ำฝนเป็นแบบเปิด ต้องมีมาตรการด้านความปลอดภัยที่เหมาะสม

5) มาตรการป้องกันและลดผลกระทบด้านการจัดการน้ำเสียของโครงการ

กรณีที่ไม่มีอยู่ในเขตให้บริการบำบัดน้ำเสียรวมของเมืองหรือชุมชน

- (1) จัดให้มีระบบบำบัดน้ำเสียของโครงการที่สามารถรองรับน้ำเสียจากโครงการอย่างเพียงพอ และระบบบำบัดต้องมีประสิทธิภาพการบำบัดน้ำเสียโดยคุณภาพน้ำทิ้งได้ตามมาตรฐานที่ทางการกำหนด และมีวิศวกรรับรอง
- (2) กรณีที่โครงการจัดให้มีระบบบำบัดน้ำเสียและต้องระบายน้ำทิ้งที่ผ่านการบำบัดแล้วลงสู่แหล่งน้ำสาธารณะ ให้โครงการจัดให้มีบ่อพักน้ำทิ้งที่ผ่านการบำบัดแล้วและนำน้ำทิ้งไปใช้ประโยชน์ในโครงการให้มากที่สุด โดยให้มีมาตรการในการฆ่าเชื้อโรคด้วยวิธีที่เหมาะสม ก่อนนำน้ำทิ้งที่ผ่านการบำบัดแล้วกลับไปใช้ประโยชน์ภายในโครงการ รวมถึงให้มีมาตรการป้องกันการสัมผัสน้ำทิ้งโดยตรงของผู้พักอาศัยภายในโครงการ
- (3) น้ำทิ้งที่ผ่านการบำบัดแล้วให้ระบายออกสู่ภายนอกโครงการโดยตรง โดยไม่ผ่านบ่อน้ำฝนของโครงการ

กรณีที่อยู่ในเขตให้บริการบำบัดน้ำเสียรวมของเมืองหรือชุมชน

ให้โครงการนำน้ำเสียเข้าสู่ระบบบำบัดน้ำเสียรวมของเมืองหรือชุมชน โดยมีเอกสารรับรองจากหน่วยงานองค์กรปกครองส่วนท้องถิ่นหรือหน่วยงานเจ้าของระบบบำบัดน้ำเสียรวม และทั้งสองกรณีให้โครงการดำเนินการดังต่อไปนี้ด้วย

(1) กรณีโครงการบ้านเอื้ออาทรที่เป็นอาคารชุด โครงการจัดให้มีบ่อดักไขมันที่มีประสิทธิภาพก่อนเข้าสู่ระบบบำบัดน้ำเสียของโครงการหรือก่อนปล่อยสู่ท่อระบายน้ำสาธารณะเพื่อเข้าสู่ระบบบำบัดน้ำเสียรวมของเมืองหรือชุมชน

(2) จัดให้มีการสูบน้ำออกจากบ่อเกรอะของโครงการไปกำจัดอย่างสม่ำเสมอตามปริมาณตะกอนที่เกิดขึ้น

(3) จัดให้มีการกำจัดกากไขมันออกจากบ่อดักไขมันอย่างสม่ำเสมอและนำไปกำจัดโดยวิธีการที่ถูกสุขลักษณะและถูกต้องตามหลักวิชาการ

6) มาตรการป้องกันและลดผลกระทบด้านการจัดการขยะมูลฝอย

(1) จัดให้มีที่พักระยะมูลฝอยรวมที่ถูกสุขลักษณะ สามารถป้องกันกลิ่นและแมลงรบกวน โดยมีขนาดที่สามารถรองรับขยะมูลฝอยของโครงการได้ไม่น้อยกว่า 3 วัน และมีรายละเอียดการจัดเก็บขยะมูลฝอย การขนถ่าย และการกำจัดขยะมูลฝอยของโครงการที่ถูกหลักสุขาภิบาล

(2) ให้มีการทำความสะอาดที่พักระยะมูลฝอยเปียก อย่างน้อยสัปดาห์ละ 1 ครั้ง โดยน้ำเสียที่เกิดจากการทำความสะอาดที่พักระยะมูลฝอยให้ระบายสู่ระบบบำบัดน้ำเสียรวมของโครงการ กรณีที่โครงการอยู่ในเขตบริการบำบัดน้ำเสียเมืองหรือชุมชนให้ระบายลงสู่ท่อระบายน้ำสาธารณะที่รวบรวมน้ำเสียเข้าสู่ระบบบำบัดน้ำเสียเมืองหรือชุมชน

(3) ให้มีมาตรการลดปริมาณขยะมูลฝอยภายในโครงการ เช่น การอบรมหรือประชาสัมพันธ์ให้โครงการมีการคัดแยกขยะมูลฝอย การจัดตั้งธนาคารขยะ เป็นต้น

7) มาตรการป้องกันและลดผลกระทบด้านการคมนาคมขนส่ง

(1) จัดให้มีที่จอดรถอย่างเพียงพออย่างน้อยตามกฎหมายกระทรวง ฉบับที่ 7 (พ.ศ.2517) ออกตามในพระราชบัญญัติควบคุมการก่อสร้างอาคารพุทธศักราช พ.ศ.2497

(2) ติดตั้งป้ายชื่อโครงการและป้ายทางเข้า-ออกโครงการพร้อมไฟฟ้าส่องสว่าง ให้สามารถมองเห็นได้ชัดเจนในเวลากลางคืน

(3) จัดให้มีเจ้าหน้าที่คอยจัดการจราจรบริเวณทางเข้า-ออกทุกแห่ง และจัดระเบียบการจอดรถเพื่อให้การเข้า-ออกเป็นไปด้วยความสะดวกรวดเร็วและเป็นระเบียบไม่กีดขวางการจราจร

(4) จัดให้มีการประสานหรืออำนวยความสะดวกให้บริการขนส่งมวลชนสาธารณะสำหรับผู้พักอาศัยภายในโครงการอย่างเพียงพอ รวมทั้งจัดให้มีสะพานลอยสำหรับคนข้าม



8) มาตรการป้องกันและลดผลกระทบสิ่งแวดล้อมด้านอัคคีภัย

(1) จัดให้มีระบบป้องกันเพลิงไหม้ บันไดและช่องทางหนีไฟ อุปกรณ์ดับเพลิง ให้เป็นไปตามกฎกระทรวงที่ออกตามพระราชบัญญัติควบคุมอาคารเป็นอย่างน้อย และตรวจสอบอุปกรณ์ป้องกันและระงับอัคคีภัยภายในโครงการเป็นประจำทุก 1 ปี

(2) กรณีอาคารชุดจัดให้มีจุดรวมพลทั้งภายในและภายนอกพื้นที่โครงการโดยมีพื้นที่จุดรวมพลที่เป็นสัดส่วน 0.25 ตารางเมตร ต่อคน

(3) กรณีอาคารชุดให้จัดทำแผนปฏิบัติการกรณีเกิดเพลิงไหม้ซึ่งแสดงรายละเอียดวิธีการเข้าดับเพลิงและการอพยพผู้อาศัยในอาคารไปยังจุดรวมพลที่ปลอดภัยและจัดให้มีการติดตั้งแบบแปลนแผนผังตำแหน่งที่ติดตั้งอุปกรณ์ดับเพลิงต่าง ๆ และป้ายบอกตำแหน่งที่ชัดเจนในแต่ละชั้นของอาคาร

(4) กำหนดให้มีแผนและจัดซ้อมอพยพหนีไฟภายในโครงการเป็นประจำทุก 1 ปี

9) มาตรการป้องกันและลดผลกระทบด้านสุนทรียภาพและทัศนียภาพ

- ให้แสดงรายละเอียดวิธีการดูแลรักษาต้นไม้และพื้นที่สีเขียวให้สวยงามเป็นระเบียบเรียบร้อยอยู่เสมอ

2.2.4 มาตรการติดตามตรวจสอบผลกระทบสิ่งแวดล้อม

1) กรณีที่โครงการมิได้ใช้น้ำประปา ให้ทำการตรวจวัดคุณภาพน้ำใช้ของโครงการ โดยดัชนีที่ทำการตรวจ ความขุ่น pH, Total Solids, Settleable Solids, Total Dissolved solids, Total Hardness, Free Chlorine และ Fecal Coliform Bacteria

2) มาตรการติดตามตรวจสอบคุณภาพน้ำเสียและน้ำทิ้งเฉพาะกรณีที่โครงการมิได้อยู่ในเขตบริการบำบัดน้ำเสียรวมของเมืองหรือชุมชน

(1) ทำการตรวจวัดคุณภาพน้ำก่อนเข้าสู่ระบบบำบัดน้ำเสีย โดยมีดัชนีที่ทำการตรวจวัด คือ pH BOD SS TKN Oil and Grease และ Fecal Coliform Bacteria อย่างน้อยเดือนละครั้ง ทั้งนี้ หากโครงการมีระบบบำบัดน้ำเสียแยกแต่ละอาคาร ให้ตรวจวัดคุณภาพน้ำเข้าและออกจากระบบบำบัดน้ำเสียแบบสุ่ม

(2) ทำการตรวจวัดคุณภาพน้ำหลังผ่านระบบบำบัดน้ำเสียแล้ว โดยมีดัชนีที่ทำการตรวจวัดคือ pH, BOD, TKN, Oil and Grease, ไนเตรด และ Fecal Coliform Bacteria อย่างน้อยเดือนละครั้ง และในการเก็บตัวอย่างคุณภาพน้ำหลังจากจากระบบบำบัดน้ำเสียให้เก็บตัวอย่างที่ม่อพักสุดท้ายก่อนระบายออกสู่แหล่งน้ำสาธารณะ

3) กรณีที่โครงการมีสระว่ายน้ำ ให้ทำการตรวจวัดคุณภาพน้ำของสระว่ายน้ำโดยดัชนีที่ทำการตรวจวัด คือ pH ค่าคลอรีนตกค้างและ Fecal Coliform Bacteria อย่างน้อยเดือนละครั้ง

4) ในระยะก่อสร้างและเปิดดำเนินโครงการ ให้ดำเนินการสำรวจข้อมูลด้านสุขภาพและสังคมของประชาชนโดยรอบพื้นที่โครงการและเปรียบเทียบกับข้อมูลก่อนดำเนินโครงการ

5) จัดทำรายงานเสนอให้สำนักงานนโยบายและแผนทรัพยากรธรรมชาติและสิ่งแวดล้อม ตามแนวทางการเสนอรายงานผลการปฏิบัติตามมาตรการป้องกันและลดผลกระทบสิ่งแวดล้อม และมาตรการติดตามตรวจสอบผลกระทบสิ่งแวดล้อม ดังนี้

(1) ส่วนหน้าของรายงาน

(1.1) ปกหน้าประกอบด้วย

- ชื่อโครงการ
- เจ้าของโครงการและสถานที่อยู่ที่ติดต่อได้
- สถานที่ตั้งโครงการ
- บริษัทที่ปรึกษาผู้จัดทำรายงาน (ถ้ามี)

(1.2) หนังสือรับรองการจัดทำรายงาน ฯ บัญชีรายชื่อผู้จัดทำรายงานตามแบบที่ 1

(2) บทนำ

(2.1) รายละเอียดโครงการโดยสังเขป ตามแบบที่ 2

- ที่ตั้ง แผนที่ตั้งและภาพประกอบ
- การดำเนินงานโดยทั่วไปของโครงการ
- การใช้พื้นที่ เสนอภาพแสดงลักษณะการใช้ที่ดินภายในเขตพื้นที่โครงการ

(2.2) ความเป็นมาของการจัดทำรายงาน

(2.3) แผนการดำเนินการตามมาตรการป้องกันและลดผลกระทบสิ่งแวดล้อม

และมาตรการติดตามตรวจสอบผลกระทบสิ่งแวดล้อม

(3) ผลการดำเนินการตามมาตรการป้องกันและลดผลกระทบสิ่งแวดล้อม

จัดทำตารางเปรียบเทียบมาตรการป้องกันและลดผลกระทบสิ่งแวดล้อมที่กำหนด และการปฏิบัติตามมาตรการป้องกันและลดผลกระทบสิ่งแวดล้อมตามจริง แสดงพร้อมภาพถ่ายมาตรการป้องกันและลดผลกระทบที่เป็นรูปธรรมประกอบการพิจารณาทุกข้อของมาตรการ และจัดทำการบินที่ผลการตรวจวัดคุณภาพน้ำตามแบบที่ 3

(4) ผลการติดตามตรวจสอบคุณภาพสิ่งแวดล้อม

(4.1) แสดงจุดเก็บตัวอย่างคุณภาพสิ่งแวดล้อม เช่น คุณภาพน้ำ เป็นต้น ต้องแสดงโดยใช้แผนที่ประกอบ พร้อมทั้งแสดงพารามิเตอร์ในการตรวจวัด และมาตรฐานเปรียบเทียบ

(4.2) ให้เปรียบเทียบผลการตรวจวัดคุณภาพสิ่งแวดล้อมกับมาตรฐานคุณภาพสิ่งแวดล้อมของประเทศไทย ผลการตรวจวัดของทุกครั้งที่ผ่านมาและคุณภาพสิ่งแวดล้อมที่ประเมินได้ โดยแสดงในรูปกราฟ ตารางหรือลักษณะอื่น ๆ ที่สามารถแสดงการเปรียบเทียบผลการตรวจวัดคุณภาพสิ่งแวดล้อมได้อย่างชัดเจน รวมทั้งวิจารณ์ผลและให้ข้อเสนอแนะ

(4.3) ต้องมีภาพถ่ายแสดงขณะทำการเก็บตัวอย่าง ภาพถ่ายเครื่องมือขณะตรวจวัด (ภาคสนาม) พร้อมแสดง วันที่ และเวลาในภาพถ่ายอย่างชัดเจน โดยการถ่ายภาพจะต้องแสดงให้เห็นว่าเป็นการตรวจวัด ณ สถานที่ ตามที่กำหนดไว้

#### (5) สรุปผลการติดตามตรวจสอบผลกระทบสิ่งแวดล้อม

สรุปผลการติดตามตรวจสอบการปฏิบัติตามเงื่อนไขของมาตรการป้องกันและลดผลกระทบสิ่งแวดล้อมและผลการตรวจวัดคุณภาพสิ่งแวดล้อมในการติดตามตรวจสอบ

#### (6) ภาคผนวก

ประกอบด้วยแหล่งที่มาของเอกสารอ้างอิงต่าง ๆ สำเนาหนังสืออนุญาตขึ้นทะเบียนห้องปฏิบัติการวิเคราะห์เอกชน แผนภาพหรือภาพถ่ายอุปกรณ์เครื่องมือที่ใช้ในการเก็บตัวอย่าง เพื่อตรวจวิเคราะห์คุณภาพสิ่งแวดล้อมและข้อมูลประกอบอื่น ๆ เป็นต้น

#### การเสนอรายงาน

หน่วยงานที่จัดส่ง : รายงานผลการปฏิบัติตามมาตรการที่จัดทำขึ้น จะต้องส่งให้หน่วยงานที่เกี่ยวข้องพิจารณา ดังนี้

1. สำนักงานนโยบายและแผนทรัพยากรธรรมชาติและสิ่งแวดล้อม จำนวน 1 ฉบับ พร้อม CD-ROM 1 ชุด
2. สำนักงานทรัพยากรธรรมชาติและสิ่งแวดล้อมจังหวัด จำนวน 1 ฉบับ พร้อม CD-ROM 1 ชุด
3. องค์การปกครองส่วนท้องถิ่น จำนวน 1 ฉบับ พร้อม CD-ROM 1 ชุด

หมายเหตุ : กรณีโครงการตั้งอยู่ในกรุงเทพมหานคร ให้ส่งสำนักงานนโยบายและแผนทรัพยากรธรรมชาติและสิ่งแวดล้อม และสำนักงานเขตในพื้นที่รับผิดชอบ

ระยะเวลาที่จัดส่ง : ส่ง 2 ครั้ง ต่อปี คือ ภายในเดือนกรกฎาคม (รวบรวมผลการติดตามตรวจสอบของเดือนมกราคมถึงมิถุนายน) และภายในเดือนมกราคม (รวบรวมผลการติดตามตรวจสอบของเดือนกรกฎาคมถึงธันวาคมของปีก่อน)



หนังสือรับรองการจัดทำรายงานผลการปฏิบัติตามมาตรการป้องกันและลดผลกระทบสิ่งแวดล้อม  
และมาตรการติดตามตรวจสอบผลกระทบสิ่งแวดล้อม  
โครงการบ้านเอื้ออาทร ของการเคหะแห่งชาติ

วันที่ ..... เดือน ..... พ.ศ. ....

หนังสือรับรองฉบับนี้ ขอรับรองว่า ..... เป็น  
ผู้จัดทำรายงานผลการปฏิบัติตามมาตรการป้องกันและลดผลกระทบสิ่งแวดล้อมและมาตรการติดตาม  
ตรวจสอบผลกระทบสิ่งแวดล้อม โครงการ .....  
ของ ..... ประจำเดือน ..... โดยมีคณะผู้จัดทำรายงาน  
ดังต่อไปนี้

ผู้จัดทำรายงาน	ลายมือชื่อ	ตำแหน่ง
.....	.....	.....
.....	.....	.....
.....	.....	.....
.....	.....	.....

ขอแสดงความนับถือ

ตำแหน่ง .....  
(ประทับตรา)

รายงานผลการปฏิบัติตามมาตรการป้องกันและลดผลกระทบสิ่งแวดล้อม  
และมาตรการติดตามตรวจสอบผลกระทบสิ่งแวดล้อม  
โครงการบ้านเอื้ออาทร ของการเคหะแห่งชาติ

1. ชื่อโครงการ .....
2. สถานที่ตั้ง .....
3. ชื่อเจ้าของโครงการ .....
4. จัดทำโดย .....
5. รายละเอียดโครงการ
  - 5.1 ลักษณะ / ประเภทโครงการ .....
  - 5.2 พื้นที่โครงการ .....
  - 5.3 กิจกรรมในโครงการ
    - การบำบัดน้ำเสีย .....
    - การระบายน้ำ .....
    - การจัดการขยะมูลฝอย .....

ตารางที่ 1. แบบรายงานผลการปฏิบัติตามมาตรการป้องกันและลดผลกระทบสิ่งแวดล้อม  
และมาตรการติดตามตรวจสอบผลกระทบสิ่งแวดล้อม  
โครงการ .....

เงื่อนไขตามมาตรการ	ผลการปฏิบัติตามมาตรการ	ปัญหา อุปสรรค และแนวทางแก้ไข
มาตรการป้องกันและลด ผลกระทบสิ่งแวดล้อม 1 ... 2 .... 3. ....		

ตารางที่ 2 แบบบันทึกผลการตรวจวัดคุณภาพน้ำทิ้ง

ชื่อโครงการ .....

ตั้งอยู่ที่ .....

ครั้งที่ ..... ประจำปี พ.ศ. .... วันที่ ..... เดือน ..... พ.ศ. ....

สถานที่เก็บตัวอย่าง .....

ตำแหน่งตรวจวัด	พารามิเตอร์ที่ตรวจวัด		
มาตรฐาน*			

หมายเหตุ : \* ให้ใช้มาตรฐานที่หน่วยงานราชการที่เกี่ยวข้องกำหนด และมีผลใช้บังคับเป็นกฎหมาย  
ทุกฉบับ



หนังสือแสดงความยินยอมปฏิบัติตามมาตรการที่กำหนดตามมาตรา 46 วรรคสาม  
แห่งพระราชบัญญัติส่งเสริมและรักษาคุณภาพสิ่งแวดล้อมแห่งชาติ พ.ศ. 2535

เขียนที่.....  
วันที่.....เดือน.....พ.ศ.....

ข้าพเจ้า.....ตำแหน่ง.....  
สำนักงานตั้งอยู่ที่.....แขวง/ตำบล.....เขต/อำเภอ.....  
กรุงเทพมหานคร/จังหวัด..... เป็นเจ้าของโครงการประเภท.....  
ขนาด.....ตั้งอยู่ที่..... (พร้อมแสดงแผนผังโครงการ)  
กำหนดเริ่มก่อสร้างโครงการ..... กำหนดแล้วเสร็จ.....

ขอทำหนังสือแสดงความยินยอมปฏิบัติตามมาตรการที่กำหนดตามมาตรา 46 วรรคสาม แห่ง  
พระราชบัญญัติส่งเสริมและรักษาคุณภาพสิ่งแวดล้อมแห่งชาติ พ.ศ. 2535 ตามข้อกำหนดตามประกาศ  
กระทรวงทรัพยากรธรรมชาติและสิ่งแวดล้อมเรื่อง กำหนดประเภทและขนาดของโครงการหรือกิจการ  
และหลักเกณฑ์ วิธีการที่โครงการหรือกิจการสามารถรับการยกเว้นไม่ต้องจัดทำรายงานการวิเคราะห์  
ผลกระทบสิ่งแวดล้อม ลงวันที่..... เดือน..... พ.ศ..... ทุกประการ และจะไม่มีการ  
เปลี่ยนแปลงรายละเอียดโครงการหรือกิจการรวมทั้งมาตรการที่กำหนดภายหลังการยินยอมปฏิบัติตาม  
มาตรา 46 วรรคสาม

ลงชื่อ.....ผู้รับความยินยอม  
(.....)  
ตำแหน่ง.....  
(ประทับตราหน่วยงานเจ้าของโครงการ)

ลงชื่อ.....ผู้ให้ความยินยอม  
(.....)

เลขที่การ

สำนักงานนโยบายและแผนทรัพยากรธรรมชาติและสิ่งแวดล้อม  
วันที่.....  
(ประทับตราสำนักงานนโยบายและแผนทรัพยากรธรรมชาติและสิ่งแวดล้อม)

การปฏิบัติตามมาตรการป้องกันและลดผลกระทบสิ่งแวดล้อมและมาตรการติดตามตรวจสอบผลกระทบสิ่งแวดล้อม  
โครงการบ้านเอื้ออาทร ระยะที่ 3/1 จังหวัดบุรีรัมย์

มาตรการป้องกันและลดผลกระทบสิ่งแวดล้อมและมาตรการติดตามตรวจสอบผลกระทบสิ่งแวดล้อม (ตามท้ายประกาศกระทรวง)	รายละเอียดการปฏิบัติตามมาตรการป้องกันและลดผลกระทบสิ่งแวดล้อมและมาตรการติดตามตรวจสอบผลกระทบสิ่งแวดล้อมของโครงการ
<p><b>1. มาตรการที่โครงการจะต้องดำเนินการในขั้นก่อนดำเนินการก่อสร้าง</b></p> <p>1) ตรวจสอบการดำเนินโครงการมีความสอดคล้องกับกฎหมายว่าด้วยการผังเมือง กฎหมายว่าด้วยการควบคุมอาคาร และกฎหมายอื่นใดที่กำหนดบังคับใช้เป็นการเฉพาะในพื้นที่ตั้งของโครงการ</p> <p>2) โครงการต้องจัดให้มีพื้นที่สีเขียวภายในโครงการ ดังนี้</p> <p>(1) โครงการบ้านเอื้ออาทรที่มีลักษณะเป็นอาคารชุด ให้มีอัตราส่วนของพื้นที่สีเขียวภายในโครงการต่อจำนวนผู้พักอาศัยภายในโครงการไม่น้อยกว่า 1 ตารางเมตร/คน โดยจะต้องเป็นพื้นที่สีเขียวที่เป็นไม้ยืนต้นถาวรบริเวณชั้นล่างของโครงการในอัตราส่วนไม่น้อยกว่าร้อยละ 50 ของพื้นที่สีเขียวทั้งหมดภายในโครงการ พร้อมทั้งแสดงผังภูมิสถาปัตย์ที่มีสถาปนิกลงนาม</p>	<p>- สำนักงานโยธาธิการและผังเมือง จังหวัดบุรีรัมย์ ได้ทำการตรวจสอบ พบว่า โครงการตั้งอยู่ในพื้นที่ที่มีการบังคับใช้ผังเมืองรวมเมืองบุรีรัมย์ โดยเป็นที่ดินหมายเลข 5.12 (พื้นที่สีเขียว) ซึ่งระบุให้เป็นที่ดินประเภทชนบทและพาณิชยกรรม ซึ่งกรมโยธาธิการและผังเมืองพิจารณาปรับปรุงข้อกำหนดที่ดินประเภทชนบทและพาณิชยกรรม (สีเขียว) เพื่อยกเว้นให้การเคหะแห่งชาติสามารถนำพื้นที่มาพัฒนา และจัดทำโครงการที่อยู่อาศัยที่ได้รับเงินสนับสนุนตามนโยบายของรัฐบาลได้จำนวนรวม 20 บริเวณ ซึ่งมีจังหวัดบุรีรัมย์รวมอยู่ด้วย โดยกรมโยธาธิการและผังเมืองบุรีรัมย์ ได้ทำการปิดประกาศเชิญชวนให้ผู้มีส่วนได้ส่วนเสียไปตรวจสอบแผนผัง และข้อกำหนดของผังเมืองบุรีรัมย์ (แก้ไขเพิ่มเติมกฎกระทรวงฉบับที่ 328 (พ.ศ.2540) ออกตามความในพระราชบัญญัติการผังเมือง พ.ศ.2518 ตั้งแต่วันที่ 30 มิถุนายน 2546 ถึงวันที่ 29 กันยายน 2546 ซึ่งมีรายละเอียดมิให้ใช้บังคับกรณีการดำเนินการของการเคหะแห่งชาติ ในที่ดินโฉนดเลขที่ 75413 (ที่ตั้งโครงการ)</p> <p style="text-align: center;">-</p> <p style="text-align: center;">(โครงการมีลักษณะเป็นการจัดสรรที่ดิน)</p>

**การปฏิบัติตามมาตรการป้องกันและลดผลกระทบสิ่งแวดล้อมและมาตรการติดตามตรวจสอบผลกระทบสิ่งแวดล้อม**  
**โครงการบ้านเอื้ออาทร ระยะที่ 3/1 จังหวัดบุรีรัมย์**

มาตรการป้องกันและลดผลกระทบสิ่งแวดล้อมและมาตรการติดตามตรวจสอบผลกระทบสิ่งแวดล้อม (ตามท้ายประกาศกระทรวง)	รายละเอียดการปฏิบัติตามมาตรการป้องกันและลดผลกระทบสิ่งแวดล้อมและมาตรการติดตามตรวจสอบผลกระทบสิ่งแวดล้อมของโครงการ
<p>(2) โครงการบ้านเอื้ออาทรที่มีลักษณะเป็นการจัดสรรที่ดิน จัดให้มีพื้นที่สีเขียวที่เป็นสวนสาธารณะ สนามเด็กเล่นและ/หรือสนามกีฬา ไม่น้อยกว่า ร้อยละ 5 ของพื้นที่จัดจำหน่ายทั้งหมดของโครงการ</p> <p>(3) กรณีที่มีคลองหรือลำรางสาธารณะอยู่ในหรือผ่านพื้นที่โครงการ ต้องจัดให้มีพื้นที่ว่างตลอดแนวริมคลองหรือลำรางสาธารณะ โดยมีระยะถอยร่นตามแนวนานริมฝั่งคลองหรือลำรางสาธารณะประโยชน์ไม่น้อยกว่าที่กฎหมายกำหนด และในการจัดทำรั้วหรือพื้นที่สีเขียวตามริมฝั่งคลองหรือลำรางสาธารณะประโยชน์ต้องให้มีลักษณะกลมกลืนกับสภาพแวดล้อมเดิม ทั้งนี้ให้ทำการปลูกไม้ยืนต้น ไม้พุ่มและพืชคลุมดินบริเวณริมคลองหรือลำรางสาธารณะดังกล่าวเพื่อเป็นพื้นที่เพื่อการรักษาคุณภาพสิ่งแวดล้อม</p> <p>3) ทางเข้า-ออกของโครงการ ซึ่งหากอยู่ติดกับถนนสาธารณะขนาด 2 ช่องจราจร หรือช่องจราจรกว้างไม่เกิน 6 เมตร โครงการต้องจัดให้มีทางเบี่ยงก่อนเข้าและออกจากโครงการระยะทางข้างละไม่น้อยกว่า 6 เมตร หรือจัดให้มีทางเข้า-ออกกว้างไม่น้อยกว่า 10 เมตร หรือกรณีที่จัดให้รถยนต์วิ่งทางเดียว ทางเข้าและทางออกต้องกว้างไม่น้อยกว่า 5.0 เมตร โดยต้องทำเครื่องหมายแสดงทางเข้าและออกไว้ให้ปรากฏชัดเจน หรือต้องไม่น้อยกว่าข้อกำหนดของหน่วยงานอนุญาต</p>	<p>- โครงการได้จัดให้มีสวนสาธารณะ ขนาดพื้นที่ 2,583 ตารางเมตร (รูปที่ 6 ประกอบ) คิดเป็นร้อยละ 8.20 ของพื้นที่จัดจำหน่าย โดยต้นไม้ที่นำมาปลูก ได้แก่ ต้นราชพฤกษ์, ต้นประดู่สังนา, ทองหลางด่าง, ชมพูพันธุ์ทิพย์, อโศกอินเดีย, ไทรทอง และเฟื่องฟ้า เป็นต้น</p> <p style="text-align: center;">-</p> <p style="text-align: center;">(โครงการไม่มีคลองหรือลำรางสาธารณะอยู่ในหรือผ่านพื้นที่โครงการ)</p> <p>- ทางเข้า-ออกของโครงการ จะใช้ถนนภายในโครงการเคหะชุมชนบุรีรัมย์ 1 ระยะที่ 1 ซึ่งปัจจุบันเชื่อมต่อกับถนนทางหลวงแผ่นดินหมายเลข 226 (ถนนสาธารณะ) ขนาด 2 ช่องทางจราจร (1 ช่องจราจร/ทิศทาง) ขนาดกว้าง 9 เมตร โดยบริเวณทางเข้า-ออกของโครงการเคหะชุมชนบุรีรัมย์ 1 ระยะที่ 1 ปัจจุบันมีขนาดกว้าง 18 เมตร (ไม่น้อยกว่า 10 เมตร) จัดการเดินรถเป็นแบบสวนทางกัน (เข้าและออก) ซึ่งปัจจุบันได้มีการทำเครื่องหมายแสดงทางเข้า-ออก ไว้อย่างชัดเจน</p>



**การปฏิบัติตามมาตรการป้องกันและลดผลกระทบสิ่งแวดล้อมและมาตรการติดตามตรวจสอบผลกระทบสิ่งแวดล้อม**  
**โครงการบ้านเอื้ออาทร ระยะที่ 3/1 จังหวัดบุรีรัมย์**

มาตรการป้องกันและลดผลกระทบสิ่งแวดล้อมและมาตรการติดตามตรวจสอบผลกระทบสิ่งแวดล้อม (ตามท้ายประกาศกระทรวง)	รายละเอียดการปฏิบัติตามมาตรการป้องกันและลดผลกระทบสิ่งแวดล้อมและมาตรการติดตามตรวจสอบผลกระทบสิ่งแวดล้อมของโครงการ
<p>4) ทำการสำรวจข้อมูลพื้นฐานและประเมินผลด้านสุขภาพและสังคมของประชาชนโดยรอบพื้นที่โครงการ เพื่อใช้เป็นข้อมูลเปรียบเทียบก่อนและหลังดำเนินโครงการ</p> <p>5) ออกแบบและจัดให้มีที่พักผู้โดยสารหรือจุดนัดพบสำหรับผู้โดยสารภายในโครงการบริเวณทางเข้า-ออกโครงการ</p> <p>6) ให้พิจารณาออกแบบและวางผังโครงการให้เหมาะสมกับสภาพแวดล้อมบริเวณพื้นที่ตั้งโครงการและสภาพแวดล้อมโดยรอบพื้นที่โครงการ รวมทั้งไม่ก่อให้เกิดผลกระทบกับชุมชนบริเวณใกล้เคียง</p> <p>7) ที่ตั้งโครงการจะต้องไม่ตั้งอยู่ใกล้แหล่งโบราณสถาน แหล่งโบราณคดี แหล่งประวัติศาสตร์ อุทยานประวัติศาสตร์ และแหล่งธรรมชาติที่มีคุณค่าอันควรแก่การอนุรักษ์ในรัศมี 1 กิโลเมตร</p> <p>8) ให้ประเมินความสามารถและมาตรการลดผลกระทบของระบบสาธารณูปโภค สาธารณูปการ และบริการสาธารณะในการให้บริการโครงการ เช่น น้ำใช้ การจัดการขยะมูลฝอย แหล่งรองรับน้ำทิ้งจากโครงการ การสูบล้างปลักและตะกอนจากระบบบำบัดน้ำเสีย การบริการด้านคมนาคมขนส่ง เป็นต้น ให้เพียงพอ</p>	<p>- ผลการสำรวจข้อมูลพื้นฐานและประเมินผลด้านสุขภาพ และสังคมของประชาชนโดยรอบโครงการ เพื่อใช้เป็นข้อมูลเปรียบเทียบก่อนและหลังดำเนินการโครงการนั้น มีผลดังรายละเอียดในหัวข้อที่ 5 รายละเอียดโครงการ)</p> <p style="text-align: center;">-</p> <p>- โครงการพิจารณาออกแบบและวางผังโครงการ ให้เหมาะสมกับสภาพแวดล้อมบริเวณพื้นที่ตั้งโครงการ และสภาพแวดล้อมโดยรอบพื้นที่โครงการ รวมทั้งไม่ก่อให้เกิดผลกระทบกับชุมชนบริเวณใกล้เคียง</p> <p>- ที่ตั้งโครงการไม่ตั้งอยู่ใกล้แหล่งโบราณสถาน แหล่งโบราณคดี แหล่งประวัติศาสตร์ อุทยานประวัติศาสตร์ และแหล่งธรรมชาติที่มีคุณค่าอันควรแก่การอนุรักษ์ในรัศมี 1 กิโลเมตร</p> <p>- โครงการได้จัดให้มีระบบสาธารณูปโภค สาธารณูปการ และบริการสาธารณะในการให้บริการโครงการ เช่น น้ำใช้ การจัดการขยะมูลฝอย แหล่งรองรับน้ำทิ้งจากโครงการ การสูบล้างปลักและตะกอนจากระบบบำบัดน้ำเสีย การบริการด้านคมนาคมขนส่ง เป็นต้น ไว้เพียงพอ</p>

**การปฏิบัติตามมาตรการป้องกันและลดผลกระทบสิ่งแวดล้อมและมาตรการติดตามตรวจสอบผลกระทบสิ่งแวดล้อม**  
**โครงการบ้านเอื้ออาทร ระยะที่ 3/1 จังหวัดบุรีรัมย์**

มาตรการป้องกันและลดผลกระทบสิ่งแวดล้อมและมาตรการติดตามตรวจสอบผลกระทบสิ่งแวดล้อม (ตามท้ายประกาศกระทรวง)	รายละเอียดการปฏิบัติตามมาตรการป้องกันและลดผลกระทบสิ่งแวดล้อมและมาตรการติดตามตรวจสอบผลกระทบสิ่งแวดล้อมของโครงการ
<p>9) ให้แสดงข้อมูลผลการสำรวจความคิดเห็นของชุมชนที่อยู่บริเวณใกล้เคียงพื้นที่โครงการที่อาจได้รับผลกระทบจากการดำเนินโครงการ</p> <p><b>2. มาตรการระหว่างการก่อสร้าง</b></p> <p>1) มาตรการป้องกันและลดผลกระทบด้านการเปลี่ยนแปลงสภาพภูมิประเทศและการชะล้างพังทลายของดิน</p> <p>(1) ในการก่อสร้างที่มีการเปิดหน้าดิน หรือในการปรับหน้าดิน จะต้องอัดชั้นดินให้แน่น โดยให้มีความราบเรียบและสม่ำเสมอ เพื่อป้องกันการชะล้างหน้าดินโดยเฉพาะในช่วงฤดูฝน</p> <p>(2) ในกรณีที่มีการร่วนหล่นของเศษหินและดินจากการดำเนินโครงการให้ทำการเก็บกวาดให้สะอาดเรียบร้อย</p> <p>(3) จัดทำรั้วหรือกำแพงล้อมรอบบริเวณพื้นที่ก่อสร้างเพื่อบังทึบทัศนียภาพที่เกิดจากการก่อสร้าง โดยใช้รั้วหรือกำแพงที่มีความสูงอย่างน้อย 2 เมตร</p>	<p>- ข้อมูลผลการสำรวจความคิดเห็นของชุมชนที่อยู่บริเวณใกล้เคียงพื้นที่โครงการที่อาจได้รับผลกระทบจากการดำเนินโครงการ แสดงในหัวข้อที่ 5 (รายละเอียดโครงการ)</p> <p>- ในการก่อสร้างที่มีการเปิดหน้าดิน หรือในการปรับหน้าดิน โครงการจะอัดชั้นดินให้แน่น โดยจะมีความราบเรียบและสม่ำเสมอ เพื่อป้องกันการชะล้างหน้าดินโดยเฉพาะในช่วงฤดูฝน</p> <p>-</p> <p>- จัดทำรั้วโดยรอบพื้นที่โครงการ ความสูงไม่น้อยกว่า 2 เมตร เพื่อป้องกันทัศนียภาพที่อาจเกิดขึ้นจากการก่อสร้าง</p>

**การปฏิบัติตามมาตรการป้องกันและลดผลกระทบสิ่งแวดล้อมและมาตรการติดตามตรวจสอบผลกระทบสิ่งแวดล้อม**  
**โครงการบ้านเอื้ออาทร ระยะที่ 3/1 จังหวัดบุรีรัมย์**

มาตรการป้องกันและลดผลกระทบสิ่งแวดล้อมและมาตรการติดตามตรวจสอบผลกระทบสิ่งแวดล้อม (ตามท้ายประกาศกระทรวง)	รายละเอียดการปฏิบัติตามมาตรการป้องกันและลดผลกระทบสิ่งแวดล้อมและมาตรการติดตามตรวจสอบผลกระทบสิ่งแวดล้อมของโครงการ
<p>2) มาตรการป้องกันและลดผลกระทบด้านคุณภาพอากาศ เสียง และความสั่นสะเทือน</p> <p>(1) จำกัดความเร็วของรถบรรทุกขนส่งวัสดุอุปกรณ์ก่อสร้างให้มีความเร็วไม่เกิน 30 กิโลเมตรต่อชั่วโมง และห้ามการขนส่งวัสดุก่อสร้างและกิจกรรมการก่อสร้างที่ก่อให้เกิดเสียงดังในเวลากลางคืน</p> <p>(2) ในการบรรทุกวัสดุก่อสร้าง จัดให้มีวัสดุปิดคลุมท้ายรถให้มิดชิดเพื่อป้องกันการปลิวฟุ้ง หรือร่วงหล่นของวัสดุ</p> <p>(3) ตรวจสอบและบำรุงรักษาเครื่องจักรที่ใช้ในการก่อสร้างให้อยู่ในสภาพดีอยู่เสมอเพื่อลดการเกิดเขม่า ค้อนดำ และเสียงดัง</p> <p>(4) จัดให้มีปล่องชั่วคราวสำหรับทิ้งเศษวัสดุ และป้องกันฝุ่นละอองที่เกิดจากการก่อสร้างและการทิ้งเศษวัสดุต่าง ๆ</p> <p>(5) ทำการฉีดพรมน้ำบริเวณพื้นที่ก่อสร้างและกองวัสดุพวกหินและทรายเพื่อลดการฟุ้งกระจายของฝุ่นละอองอย่างน้อยวันละ 2 ครั้ง</p>	<p>- จำกัดความเร็วของรถบรรทุกขนส่งดิน และวัสดุอุปกรณ์ก่อสร้าง ให้มีความเร็วไม่เกิน 30 กิโลเมตร/ชั่วโมง และห้ามการขนส่งและกิจกรรมการก่อสร้างที่จะก่อให้เกิดเสียงดังในเวลากลางคืน</p> <p>- ในการบรรทุกวัสดุก่อสร้าง โครงการจะจัดให้มีวัสดุปิดคลุมท้ายรถให้มิดชิด เพื่อป้องกันการปลิวฟุ้งหรือร่วงหล่นของวัสดุ</p> <p>- โครงการจะตรวจสอบและบำรุงรักษาเครื่องจักรที่ใช้ในการก่อสร้าง ให้อยู่ในสภาพดีอยู่เสมอ เพื่อลดการเกิดเขม่า ค้อนดำ และเสียงดัง</p> <p style="text-align: center;">-</p> <p style="text-align: center;">(โครงการเป็นบ้านพักอาศัย ขนาด 2 ชั้น มิใช่อาคารสูง)</p> <p>- โครงการจะฉีดพรมน้ำบริเวณพื้นที่ก่อสร้างและกองวัสดุพวกหินและทราย เพื่อลดการฟุ้งกระจายของฝุ่นละอองอย่างน้อยวันละ 2 ครั้ง</p>



**การปฏิบัติตามมาตรการป้องกันและลดผลกระทบสิ่งแวดล้อมและมาตรการติดตามตรวจสอบผลกระทบสิ่งแวดล้อม**  
**โครงการบ้านเอื้ออาทร ระยะที่ 3/1 จังหวัดบุรีรัมย์**

มาตรการป้องกันและลดผลกระทบสิ่งแวดล้อมและมาตรการติดตามตรวจสอบผลกระทบสิ่งแวดล้อม (ตามท้ายประกาศกระทรวง)	รายละเอียดการปฏิบัติตามมาตรการป้องกันและลดผลกระทบสิ่งแวดล้อมและมาตรการติดตามตรวจสอบผลกระทบสิ่งแวดล้อมของโครงการ
<p>(6) ใช้ผ้าใบกันรอบตัวอาคาร โดยยึดติดกับนั่งร้านรอบอาคาร มีความสูงเท่ากับความสูงของอาคารขณะก่อสร้างตลอดแนวอาคารและต้องรักษาให้อยู่ในสภาพดีตลอดการก่อสร้างเพื่อป้องกันฝุ่นละออง และเศษวัสดุก่อสร้างร่วงหล่นและลดความดังของเสียง เลือกใช้เครื่องจักร เครื่องยนต์ตลอดจนอุปกรณ์ต่าง ๆ ชนิดที่มีเสียงเบา และวางผังเครื่องยนต์ที่มีเสียงดังให้ห่างไกลจากอาคารที่พักอาศัยที่อยู่ใกล้เคียง</p> <p>(7) กรณีมีชุมชนอยู่โดยรอบพื้นที่โครงการที่คาดว่าจะได้รับผลกระทบจากการดำเนินโครงการ ให้โครงการปฏิบัติตามกฎหมายในเรื่องคุณภาพอากาศ เสียงและความสั่นสะเทือน ที่มีการบังคับใช้ในปัจจุบันอย่างเคร่งครัด</p> <p>3) มาตรการป้องกันและลดผลกระทบด้านคุณภาพน้ำ</p> <p>(1) จัดให้มีระบบระบายน้ำ โดยจัดทำรางระบายน้ำ (Gutter) และบ่อตกตะกอนดิน ขนาดเพียงพอที่จะรองรับน้ำฝนในพื้นที่ก่อนระบายออกสู่ท่อระบายน้ำสาธารณะหรือแหล่งน้ำสาธารณะ และดูแล บำรุงรักษาและขุดลอกตะกอนดินให้อยู่ในสภาพที่สามารถใช้งานได้อย่างมีประสิทธิภาพอยู่เสมอ</p> <p>(2) จัดให้มีส้วมที่ถูกสุขลักษณะ โดยมีจำนวนห้องส้วมอย่างน้อย คนงาน 20 คนต่อ 1 ห้อง</p>	<p>- โครงการจะเลือกใช้เครื่องจักร เครื่องยนต์ ตลอดจนอุปกรณ์ต่าง ๆ ชนิดที่มีเสียงเบา และวางผังเครื่องยนต์ที่มีเสียงดังให้ห่างไกลจากอาคารที่พักอาศัยที่อยู่ใกล้เคียง</p> <p>- โครงการจะปฏิบัติตามกฎหมายในเรื่องคุณภาพอากาศ เสียงและความสั่นสะเทือน ที่มีการบังคับใช้ในปัจจุบันอย่างเคร่งครัด ทั้งนี้หากมีการร้องเรียนจะต้องหาทางแก้ไขโดยทันที</p> <p>- โครงการจะจัดให้มีระบบระบายน้ำ โดยจะทำร่องระบายน้ำ เพื่อรองรับน้ำหลากและระบายน้ำดังกล่าวเข้าสู่บ่อพักเพื่อให้เกิดตะกอน ก่อนที่น้ำจะไหลไปยังบ่อพักน้ำของโครงการเคหะชุมชนบุรีรัมย์ ระยะที่ 1 ซึ่งอยู่บริเวณด้านทิศตะวันตก และระบายออกสู่ท่อระบายน้ำริมถนนทางหลวงแผ่นดินหมายเลข 226</p> <p>- โครงการจะจัดให้มีห้องส้วมที่ถูกสุขลักษณะ โดยมีจำนวนห้องส้วมสำหรับคนงานก่อสร้าง จำนวน 8 ห้อง (คนงานก่อสร้าง 150 คน)</p>

**การปฏิบัติตามมาตรการป้องกันและลดผลกระทบสิ่งแวดล้อมและมาตรการติดตามตรวจสอบผลกระทบสิ่งแวดล้อม**  
**โครงการบ้านเอื้ออาทร ระยะที่ 3/1 จังหวัดบุรีรัมย์**

มาตรการป้องกันและลดผลกระทบสิ่งแวดล้อมและมาตรการติดตามตรวจสอบผลกระทบสิ่งแวดล้อม (ตามท้ายประกาศกระทรวง)	รายละเอียดการปฏิบัติตามมาตรการป้องกันและลดผลกระทบสิ่งแวดล้อมและมาตรการติดตามตรวจสอบผลกระทบสิ่งแวดล้อมของโครงการ
<p>3) จัดให้มีการบำบัดน้ำเสียจากห้องส้วม และนำไปใช้ในพื้นที่ก่อสร้าง ดังนี้</p> <p>- <b>กรณีที่ 1</b> ที่ตั้งของห้องส้วมของโรงงานอยู่ใกล้แหล่งน้ำใต้ดินหรือแหล่งน้ำผิวดินสาธารณะในระยะที่น้อยกว่า 30 เมตร ต้องจัดให้มีระบบบำบัดน้ำเสียสำเร็จรูปชนิดเกรอะ-กรองไร้อากาศเพื่อป้องกันการปนเปื้อนต่อดิน คุณภาพน้ำใต้ดิน คุณภาพน้ำผิวดิน หรือคุณภาพน้ำของบ่อน้ำตื้นในบริเวณใกล้เคียง</p> <p>- <b>กรณีที่ 2</b> หากที่ตั้งของห้องส้วมอยู่ห่างจากแหล่งน้ำใต้ดินหรือแหล่งน้ำผิวดินสาธารณะในระยะมากกว่า 30 เมตร อาจจัดให้เป็นบ่อเกรอะ-บ่อซึมได้</p> <p>ทั้งนี้เมื่อการก่อสร้างโครงการแล้วเสร็จ ต้องดำเนินการจัดการระบบบำบัดน้ำเสียดังกล่าวให้ถูกสุขลักษณะ โดยไม่ก่อให้เกิดผลกระทบต่อสิ่งแวดล้อม</p> <p>4) มาตรการป้องกันและลดผลกระทบจากขยะมูลฝอย</p> <p>(1) เศษวัสดุจากการก่อสร้างต้องแยกเก็บและรวบรวมไว้เป็นสัดส่วนในพื้นที่ที่เหมาะสม และจัดให้มีระบบการคัดแยกและนำกลับมาใช้ประโยชน์ได้อีก เช่น เศษคอนกรีตนำไปปรับถมพื้นที่ เศษเหล็กและถุงปูนซีเมนต์นำไปขาย เป็นต้น</p>	<p>- จัดให้ห้องส้วมสำหรับคนงานก่อสร้าง จำนวน 8 ห้อง ซึ่งตั้งอยู่ห่างจากแหล่งน้ำผิวดิน คือ คลองจรเข้ มาก (ทางด้านทิศเหนือของโครงการ) ระยะทางประมาณ 700 เมตร (มากกว่า 30 เมตร) โดยน้ำเสียจะได้รับการบำบัดโดยระบบบ่อเกรอะ-บ่อซึม ปริมาตรรวม 10.08 ลูกบาศก์เมตร ระยะเวลาักเก็บนาน 1.7 และหลังจากก่อสร้างโครงการแล้วเสร็จ จะดำเนินการจัดการบ่อเกรอะ-บ่อซึม ให้ถูกสุขลักษณะ โดยไม่ก่อให้เกิดผลกระทบต่อสิ่งแวดล้อมแต่อย่างใด</p> <p>- โครงการจะแยกเศษวัสดุก่อสร้างเก็บและรวบรวมไว้เป็นสัดส่วน ในพื้นที่ที่เหมาะสมในโครงการ และจะจัดให้มีระบบการคัดแยกและนำกลับมาใช้ประโยชน์อีก เช่น เศษอิฐ เศษปูน ก็จะนำมาปรับถมปรับระดับพื้นที่โครงการ ไม้แบบ สามารถนำกลับมาใช้ใหม่ได้ มูลฝอยที่ไม่สามารถนำกลับมาใช้ประโยชน์ได้อีก ผู้รับเหมาก็จะไปทิ้งลงถังรองรับ เพื่อจะขายให้ผู้รับซื้อของเก่าต่อไป</p>

**การปฏิบัติตามมาตรการป้องกันและลดผลกระทบสิ่งแวดล้อมและมาตรการติดตามตรวจสอบผลกระทบสิ่งแวดล้อม**  
**โครงการบ้านเอื้ออาทร ระยะที่ 3/1 จังหวัดบุรีรัมย์**

มาตรการป้องกันและลดผลกระทบสิ่งแวดล้อมและมาตรการติดตามตรวจสอบผลกระทบสิ่งแวดล้อม (ตามท้ายประกาศกระทรวง)	รายละเอียดการปฏิบัติตามมาตรการป้องกันและลดผลกระทบสิ่งแวดล้อมและมาตรการติดตามตรวจสอบผลกระทบสิ่งแวดล้อมของโครงการ
<p>(2) จัดให้มีภาชนะรองรับขยะมูลฝอยที่มีขนาดที่เหมาะสมและจำนวนเพียงพอเพื่อรองรับขยะมูลฝอยจากคนงานและควบคุมให้คนงานทิ้งขยะมูลฝอยในภาชนะรองรับที่จัดเตรียมไว้อย่างเคร่งครัด</p> <p>(3) นำขยะมูลฝอยที่เก็บรวบรวมไว้ไปกำจัดยังสถานที่กำจัดขยะมูลฝอยที่ถูกต้องตามหลักวิชาการ</p> <p>(4) หลังการก่อสร้างแล้วเสร็จต้องจัดการเก็บขนเศษวัสดุก่อสร้างออกจากบริเวณพื้นที่โครงการไปกำจัดให้เรียบร้อย</p> <p>5) มาตรการป้องกันและลดผลกระทบด้านการคมนาคมขนส่ง</p> <p>(1) รถบรรทุกที่ขนส่งวัสดุก่อสร้างจะต้องไม่บรรทุกน้ำหนักเกินพิกัดที่ราชการกำหนด</p> <p>(2) ไม่ขนส่งวัสดุก่อสร้างในช่วงชั่วโมงเร่งด่วน เพื่อป้องกันความแออัดของการจราจร</p> <p>(3) จัดระบบจราจรภายในโครงการและบริเวณทางเข้า-ออกโครงการให้มีความสะดวกและปลอดภัย โดยติดตั้งป้ายสัญญาณหรือจัดให้มีพนักงานอำนวยความสะดวก</p>	<p>- โครงการจะจัดให้มีถังรองรับมูลฝอย ขนาด 200 ลิตร จำนวน 5 ถัง วางไว้ตามจุดต่าง ๆ บริเวณพื้นที่โครงการ และรวบรวมไปไว้บริเวณที่รวบรวมมูลฝอย เพื่อให้รถเก็บขนมูลฝอยของเทศบาลเมืองบุรีรัมย์มาเก็บขนไปกำจัดต่อไป</p> <p>- มูลฝอยที่เก็บรวบรวมไว้จะประสานงานให้เทศบาลเมืองบุรีรัมย์ มารับไปกำจัดยังสถานที่กำจัดมูลฝอยที่ตำบลพระครู อำเภอเมือง จังหวัดบุรีรัมย์ โดยวิธีการกำจัดฝังกลบอย่างถูกหลักสุขาภิบาล</p> <p>- หลังการก่อสร้างแล้วเสร็จ โครงการประสานกับเทศบาลเมืองบุรีรัมย์ ให้เข้ามาจัดเก็บเศษวัสดุก่อสร้างออกจากบริเวณพื้นที่โครงการไปกำจัดให้เรียบร้อย</p> <p>- รถบรรทุกขนส่งดิน และวัสดุก่อสร้าง จะไม่บรรทุกน้ำหนักเกินพิกัดที่ราชการกำหนด</p> <p>- โครงการจะไม่ขนส่งดิน และวัสดุก่อสร้างในช่วงชั่วโมงเร่งด่วน เพื่อป้องกันความแออัดของการจราจร</p> <p>- โครงการจัดระบบจราจรภายในและบริเวณทางเข้า-ออกให้มีความสะดวกและปลอดภัย โดยติดตั้งป้ายสัญญาณ และมีพนักงานอำนวยความสะดวก</p>



**การปฏิบัติตามมาตรการป้องกันและลดผลกระทบสิ่งแวดล้อมและมาตรการติดตามตรวจสอบผลกระทบสิ่งแวดล้อม**  
**โครงการบ้านเอื้ออาทร ระยะที่ 3/1 จังหวัดบุรีรัมย์**

มาตรการป้องกันและลดผลกระทบสิ่งแวดล้อมและมาตรการติดตามตรวจสอบผลกระทบสิ่งแวดล้อม (ตามท้ายประกาศกระทรวง)	รายละเอียดการปฏิบัติตามมาตรการป้องกันและลดผลกระทบสิ่งแวดล้อมและมาตรการติดตามตรวจสอบผลกระทบสิ่งแวดล้อมของโครงการ
<p>6) มาตรการป้องกันและลดผลกระทบด้านเศรษฐกิจและสังคม</p> <p>(1) วางกฎเกณฑ์และข้อปฏิบัติแก่คนงานเพื่อความเป็นระเบียบเรียบร้อย พร้อมทั้งกำกับดูแลความประพฤติของคนงาน</p> <p>(2) พิจารณาคัดเลือกคนงานในท้องถิ่นเข้ามาทำงานเป็นลำดับแรก</p> <p>(3) มีมาตรการกำกับดูแลมิให้คนงานรบกวนหรือบุกรุกพื้นที่นอกโครงการ</p> <p>(4)ให้นำข้อคิดเห็นจากการสำรวจทัศนคติมากำหนดเป็นมาตรการป้องกันและลดผลกระทบสิ่งแวดล้อม และหากมีการร้องเรียนขณะดำเนินการก่อสร้างจะต้องดำเนินการแก้ไขโดยทันที</p>	<p>- โครงการจะกำหนดให้ผู้รับเหมาวางกฎเกณฑ์และข้อปฏิบัติแก่คนงาน เพื่อความเป็นระเบียบเรียบร้อย พร้อมทั้งกำกับดูแลความประพฤติของคนงาน</p> <p>- โครงการจะพิจารณาเลือกคนงานในท้องถิ่นเข้ามาทำงานเป็นลำดับแรก</p> <p>- โครงการจะกำหนดมาตรการกำกับดูแลมิให้คนงานรบกวนหรือบุกรุกพื้นที่นอกโครงการ โดยจัดหัวหน้าคนงานไว้คอยกำกับดูแลอย่างเคร่งครัด และหากฝ่าฝืนจะมีการลงโทษ</p> <p>- โครงการนำข้อคิดเห็นจากการสำรวจทัศนคติ มากำหนดเป็นมาตรการป้องกันและลดผลกระทบสิ่งแวดล้อม และหากมีการร้องเรียนขณะดำเนินการก่อสร้างจะต้องดำเนินการแก้ไขโดยทันที ทั้งนี้ จะจัดเจ้าหน้าที่ไว้คอยให้บริการด้านนี้โดยเฉพาะ</p>
<p>7) มาตรการป้องกันและลดผลกระทบด้านการสาธารณสุข</p> <p>(1) จัดเตรียมและกำกับดูแลด้านการสุขาภิบาลและอนามัยสิ่งแวดล้อมของคนงานให้อยู่ในสภาพที่ดี เช่น จัดหาน้ำสะอาดให้แก่คนงานก่อสร้างสำหรับอุปโภค-บริโภค จัดหารถรองรับขยะที่ถูกสุขลักษณะ เป็นต้น</p>	<p>- โครงการจะกำหนดให้ผู้รับเหมาจัดเตรียม และกำกับดูแลด้านการสุขาภิบาลและอนามัยสิ่งแวดล้อมของคนงาน ให้อยู่ในสภาพที่ดี เช่น จัดหาน้ำสะอาดให้แก่คนงานก่อสร้างสำหรับอุปโภค-บริโภค จัดหารถรองรับขยะที่ถูกสุขลักษณะ เป็นต้น</p>

**การปฏิบัติตามมาตรการป้องกันและลดผลกระทบสิ่งแวดล้อมและมาตรการติดตามตรวจสอบผลกระทบสิ่งแวดล้อม**  
**โครงการบ้านเอื้ออาทร ระยะที่ 3/1 จังหวัดบุรีรัมย์**

มาตรการป้องกันและลดผลกระทบสิ่งแวดล้อมและมาตรการติดตามตรวจสอบผลกระทบสิ่งแวดล้อม (ตามท้ายประกาศกระทรวง)	รายละเอียดการปฏิบัติตามมาตรการป้องกันและลดผลกระทบสิ่งแวดล้อมและมาตรการติดตามตรวจสอบผลกระทบสิ่งแวดล้อมของโครงการ
<p>(2) กำหนดให้มีหน่วยปฐมพยาบาลเบื้องต้นสำหรับกรณีเกิดอุบัติเหตุหรือบาดเจ็บจากการทำงาน และจัดให้มีรถฉุกเฉินที่พร้อมให้บริการนำส่งโรงพยาบาลได้ตลอด 24 ชั่วโมง</p> <p>(3) กำหนดให้มีระบบข้อมูลด้านสุขภาพของพนักงานเพื่อควบคุมการแพร่ระบาดของโรคติดต่อ</p> <p>8) มาตรการป้องกันและลดผลกระทบด้านอาชีวอนามัยและความปลอดภัย</p> <p>ปฏิบัติตามประกาศกระทรวงมหาดไทยเรื่อง ความปลอดภัยในการก่อสร้าง รวมทั้งจัดให้มีที่พักคนงานที่ปลอดภัย ถูกสุขลักษณะและเป็นไปตามข้อกำหนดตามกฎหมายว่าด้วยแรงงานอย่างเคร่งครัด</p> <p>9) มาตรการป้องกันและลดผลกระทบด้านสุนทรียภาพและทัศนียภาพ</p> <p>กำกับดูแลการก่อสร้างโครงการให้เป็นไปตามรูปแบบลักษณะอาคารและแบบภูมิสถาปัตย์ที่ออกแบบไว้ และดูแลและจัดระเบียบบริเวณพื้นที่ก่อสร้างและจัดการเศษวัสดุจากการก่อสร้างให้เป็นระเบียบเรียบร้อยอยู่เสมอ</p>	<p>- โครงการจะมีหน่วยปฐมพยาบาลเบื้องต้น สำหรับกรณีเกิดอุบัติเหตุหรือบาดเจ็บจากการทำงาน และจัดให้มีรถฉุกเฉินที่พร้อมให้บริการนำส่งโรงพยาบาลได้ตลอด 24 ชั่วโมง ไว้ภายในโครงการ</p> <p>- โครงการจะจัดให้มีระบบข้อมูลด้านสุขภาพของพนักงาน เพื่อควบคุมการแพร่ระบาดของโรคติดต่อ ได้ทันที</p> <p>- โครงการจะปฏิบัติตามประกาศกระทรวงมหาดไทย เรื่อง ความปลอดภัยในการก่อสร้าง รวมทั้งจัดให้มีที่พักคนงานที่ปลอดภัย (ซึ่งอยู่ภายนอกโครงการ) โดยจะจัดให้ถูกสุขลักษณะและเป็นไปตามข้อกำหนดตามกฎหมายว่าด้วยแรงงานอย่างเคร่งครัด ตลอดระยะเวลาก่อสร้าง</p> <p>- โครงการกำกับดูแลการก่อสร้างโครงการให้เป็นไปตามรูปแบบลักษณะอาคาร และแบบภูมิสถาปัตย์ที่ออกแบบไว้ และดูแลและจัดระเบียบบริเวณพื้นที่ก่อสร้าง และจัดการเศษวัสดุจากการก่อสร้างให้เป็นระเบียบเรียบร้อยอยู่เสมอ โดยทำการคัดแยกวัสดุที่สามารถนำกลับมาใช้ประโยชน์ได้อีก และสามารถนำไปขายได้ และส่วนที่ต้องนำไปกำจัด</p>

การปฏิบัติตามมาตรการป้องกันและลดผลกระทบสิ่งแวดล้อมและมาตรการติดตามตรวจสอบผลกระทบสิ่งแวดล้อม  
โครงการบ้านเอื้ออาทร ระยะที่ 3/1 จังหวัดบุรีรัมย์

มาตรการป้องกันและลดผลกระทบสิ่งแวดล้อมและมาตรการติดตามตรวจสอบผลกระทบสิ่งแวดล้อม (ตามท้ายประกาศกระทรวง)	รายละเอียดการปฏิบัติตามมาตรการป้องกันและลดผลกระทบสิ่งแวดล้อมและมาตรการติดตามตรวจสอบผลกระทบสิ่งแวดล้อมของโครงการ
<p><b>3. มาตรการระยะดำเนินการ</b></p> <p>1) มาตรการป้องกันและลดผลกระทบด้านคุณภาพอากาศ เสียง และความสั่นสะเทือน</p> <p>(1) โครงการต้องจำกัดความเร็วของรถที่เข้า-ออกโครงการ ให้มีความเร็วไม่เกิน 30 กิโลเมตร/ชั่วโมง</p> <p>(2) คูแถมคันไถและพื้นที่สีเขียวภายในโครงการให้มีสภาพดีอยู่เสมอ</p> <p>(3) คูแถมถนนและที่จอดรถภายในโครงการให้อยู่ในสภาพดีอยู่เสมอ</p> <p>2) มาตรการป้องกันและลดผลกระทบต่อการชะล้างพังทลายของดิน</p> <p>คูแถมคันไถ และพืชคลุมดินที่ปลูกไว้ในโครงการให้มีสภาพดีอยู่เสมอ โดยเฉพาะบริเวณรอบบ่อน้ำที่มีลักษณะเป็นบ่อเปิด</p> <p>3) มาตรการป้องกันและลดผลกระทบด้านการใช้น้ำ</p> <p>(1) จัดให้มีมาตรการรณรงค์ให้ผู้เข้าพักอาศัยและพนักงานของโครงการให้ใช้น้ำอย่างประหยัด และ/หรือเลือกใช้สุขภัณฑ์ประหยัดน้ำ</p>	<p>- โครงการจะกำหนดความเร็วของรถที่เข้า-ออก โครงการ ให้มีความเร็วไม่เกิน 30 กิโลเมตร/ชั่วโมง</p> <p>- โครงการจะดูแลสวนสาธารณะภายในโครงการให้มีความสมบูรณ์ และสวยงามอยู่เสมอ</p> <p>- โครงการจะดูแลรักษาถนนและที่จอดรถภายในโครงการให้อยู่ในสภาพดีอยู่เสมอ</p> <p>- โครงการจะดูแลรักษาคันไถ และพืชคลุมดินที่ปลูกไว้ในโครงการให้มีสภาพดีอยู่เสมอ โดยเฉพาะบริเวณรอบบ่อน้ำที่มีลักษณะเป็นบ่อเปิด</p> <p>- โครงการจะจัดให้มีมาตรการรณรงค์ให้ผู้เข้าพักอาศัยและพนักงานของโครงการ ให้น้ำอย่างประหยัด และ/หรือเลือกใช้สุขภัณฑ์ประหยัดน้ำ โดยมีการประชาสัมพันธ์ให้ช่วยกันประหยัดน้ำเป็นระยะ ๆ</p>



**การปฏิบัติตามมาตรการป้องกันและลดผลกระทบสิ่งแวดล้อมและมาตรการติดตามตรวจสอบผลกระทบสิ่งแวดล้อม**  
**โครงการบ้านเอื้ออาทร ระยะที่ 3/1 จังหวัดบุรีรัมย์**

มาตรการป้องกันและลดผลกระทบสิ่งแวดล้อมและมาตรการติดตามตรวจสอบผลกระทบสิ่งแวดล้อม (ตามท้ายประกาศกระทรวง)	รายละเอียดการปฏิบัติตามมาตรการป้องกันและลดผลกระทบสิ่งแวดล้อมและมาตรการติดตามตรวจสอบผลกระทบสิ่งแวดล้อมของโครงการ
<p>(2) ตรวจสอบดูแลระบบจ่ายน้ำ ระบบเส้นท่อประปา ก๊อกน้ำ และเครื่องสุขภัณฑ์ต่าง ๆ ของโครงการให้อยู่ในสภาพที่ดีอยู่เสมอ เพื่อป้องกันการสูญเสียน้ำโดยเปล่าประโยชน์และป้องกันการปนเปื้อนของน้ำประปา</p> <p>4) มาตรการป้องกันและลดผลกระทบด้านการระบายน้ำฝนของโครงการ</p> <p>(1) จัดให้มีบ่อหน่วงน้ำฝนหรือพื้นที่ชะลอน้ำ เพื่อเก็บกักน้ำฝนส่วนเกินภายในโครงการโดยรวบรวมอัตราการระบายน้ำหลังพัฒนาโครงการให้มีค่าไม่เกินกว่าอัตราการระบายน้ำก่อนมีโครงการ พร้อมแสดงรายละเอียดการคำนวณประกอบ โดยมีวิศวกรรับรอง</p> <p>(2) จัดให้มีการดูแลบำรุงรักษาระบบระบายน้ำ เช่น ตะแกรงดักขยะ และท่อระบายน้ำและบ่อหน่วงน้ำ รวมทั้งเครื่องสูบน้ำ อุปกรณ์ต่าง ๆ ให้มีสภาพดีอยู่เสมอ</p> <p>(3) กรณีบ่อหน่วงน้ำเป็นแบบเปิด ต้องมีมาตรการด้านความปลอดภัยที่เหมาะสม</p>	<p>- โครงการจะจัดให้มีการตรวจสอบดูแลระบบจ่ายน้ำ ระบบเส้นท่อประปา ก๊อกน้ำ และเครื่องสุขภัณฑ์ต่าง ๆ ของโครงการให้อยู่ในสภาพที่ดีอยู่เสมอ เพื่อป้องกันการสูญเสียน้ำโดยเปล่าประโยชน์ และป้องกันการปนเปื้อนของน้ำประปา</p> <p>- โครงการจะจัดให้มีบ่อหน่วงน้ำ เพื่อเก็บกักน้ำฝนส่วนเกินภายในโครงการ โดยบ่อหน่วงน้ำ มีความจุประมาณ 3,030 ลูกบาศก์เมตร โดยจะควบคุมอัตราการระบายน้ำหลังพัฒนาโครงการ ให้มีค่าไม่เกินกว่าอัตราการระบายน้ำก่อนมีโครงการ คือ 1.079 ลูกบาศก์เมตร/วินาที ผ่านท่อระบายน้ำขนาดเส้นผ่านศูนย์กลาง 0.4 เมตร และเครื่องสูบน้ำ จำนวน 2 เครื่อง (ใช้งานจริง 1 เครื่อง สำรอง 1 เครื่อง) อัตราการสูบน้ำเครื่องละ 0.95 ลูกบาศก์เมตร/วินาที</p> <p>- โครงการจะจัดให้มีการดูแลบำรุงรักษาระบบระบายน้ำ เช่น ตะแกรงดักขยะ และท่อระบายน้ำและบ่อหน่วงน้ำ รวมทั้งเครื่องสูบน้ำ อุปกรณ์ต่าง ๆ ให้มีสภาพดีอยู่เสมอ</p> <p>- โครงการจัดให้มีบ่อหน่วงน้ำเป็นแบบเปิด จึงจะมีมาตรการด้านความปลอดภัย เช่น ปลูกต้นไม้ประคองคันนา โดยรอบบ่อหน่วงน้ำ และมีรั้วรอบบ่อหน่วงน้ำ เพื่อเป็นการระบุนแนวเขตบ่อมิให้คนเข้าไปได้โดยง่าย</p>

การปฏิบัติตามมาตรการป้องกันและลดผลกระทบสิ่งแวดล้อมและมาตรการติดตามตรวจสอบผลกระทบสิ่งแวดล้อม  
โครงการบ้านเอื้ออาทร ระยะที่ 3/1 จังหวัดบุรีรัมย์

มาตรการป้องกันและลดผลกระทบสิ่งแวดล้อมและมาตรการติดตามตรวจสอบผลกระทบสิ่งแวดล้อม (ตามท้ายประกาศกระทรวง)	รายละเอียดการปฏิบัติตามมาตรการป้องกันและลดผลกระทบสิ่งแวดล้อมและมาตรการติดตามตรวจสอบผลกระทบสิ่งแวดล้อมของโครงการ
<p>5) มาตรการป้องกันและลดผลกระทบด้านการจัดการน้ำเสียของโครงการ</p> <p><u>กรณีที่ไม่มีอยู่ในเขตให้บริการบำบัดน้ำเสียรวมของเมืองหรือชุมชน</u></p> <p>(1) จัดให้มีระบบบำบัดน้ำเสียของโครงการที่สามารถรองรับน้ำเสียจากโครงการอย่างเพียงพอ และระบบบำบัดต้องมีประสิทธิภาพการบำบัดน้ำเสียโดยคุณภาพน้ำทิ้งได้ตามมาตรฐานที่ทางการกำหนด และมีวิศวกรรับรอง</p> <p>(2) กรณีที่โครงการจัดให้มีระบบบำบัดน้ำเสียและต้องระบายน้ำทิ้งที่ผ่านการบำบัดแล้วลงสู่แหล่งน้ำสาธารณะ ให้โครงการจัดให้มีบ่อพักน้ำทิ้งที่ผ่านการบำบัดแล้วและนำน้ำทิ้งไปใช้ประโยชน์ในโครงการให้มากที่สุด โดยให้มีมาตรการในการฆ่าเชื้อโรคด้วยวิธีที่เหมาะสม ก่อนนำน้ำทิ้งที่ผ่านการบำบัดแล้วกลับไปใช้ประโยชน์ภายในโครงการ รวมถึงให้มีมาตรการป้องกันการสัมผัสน้ำทิ้งโดยตรงของผู้พักอาศัยภายในโครงการ</p>	<p><u>พื้นที่โครงการไม่มีอยู่ในเขตให้บริการบำบัดน้ำเสียรวมของเมืองหรือชุมชน</u> ดังนั้น จึงจัดให้มี</p> <p>- ระบบบำบัดน้ำเสียเบื้องต้น ประกอบด้วย บ่อเกรอะ – กรองสำเร็จรูปแบบไร้อากาศ (Anaerobic Filter) ซึ่งจะติดตั้งไว้สำหรับบ้านแต่ละหน่วย เมื่อผ่านการบำบัดจากระบบบำบัดน้ำเสียเบื้องต้นแล้ว จะไหลเข้าสู่ระบบบำบัดน้ำเสียรวมของโครงการ จำนวน 2 ชุด แต่ละชุดออกแบบให้สามารถรองรับน้ำเสียได้ในปริมาณ 400 ลูกบาศก์เมตร/วัน โดยระบบบำบัดน้ำเสียแต่ละชุด จะรับน้ำเสียในปริมาณที่เท่ากัน คือ ชุดละ 375 ลูกบาศก์เมตร/วัน มีประสิทธิภาพของระบบบำบัดแต่ละชุด 77.8 % บำบัดน้ำเสียให้ได้คุณภาพน้ำทิ้งจากที่ดินจัดสรร ตามประกาศกระทรวงวิทยาศาสตร์และเทคโนโลยีและสิ่งแวดล้อม ฉบับที่ 5 (2539) เรื่องกำหนดมาตรฐานควบคุมการระบายน้ำจากที่ดินจัดสรรตีพิมพ์ในราชกิจจานุเบกษาเล่มที่ 113 ตอนพิเศษ 8 ง หน้า 2-5 ลงวันที่ 27 มีนาคม 2539 ที่กำหนดให้ “ น้ำทิ้งจากที่ดินจัดสรรที่มีขนาดเกิน 500 แปลง มีค่า BOD ไม่เกิน 20 มิลลิกรัม/ลิตร</p> <p style="text-align: center;">-</p> <p>(โครงการจัดให้มีระบบบำบัดน้ำเสีย โดยน้ำทิ้งที่ผ่านการบำบัดแล้ว จะนำมารดน้ำต้นไม้ภายในโครงการ)</p>

การปฏิบัติตามมาตรการป้องกันและลดผลกระทบสิ่งแวดล้อมและมาตรการติดตามตรวจสอบผลกระทบสิ่งแวดล้อม  
โครงการบ้านเอื้ออาทร ระยะที่ 3/1 จังหวัดบุรีรัมย์

มาตรการป้องกันและลดผลกระทบสิ่งแวดล้อมและมาตรการติดตามตรวจสอบผลกระทบสิ่งแวดล้อม (ตามท้ายประกาศกระทรวง)	รายละเอียดการปฏิบัติตามมาตรการป้องกันและลดผลกระทบสิ่งแวดล้อมและมาตรการติดตามตรวจสอบผลกระทบสิ่งแวดล้อมของโครงการ
<p>(3) น้ำทิ้งที่ผ่านการบำบัดแล้วให้ระบายออกสู่ภายนอกโครงการโดยตรงโดยไม่ผ่านบ่อหน่วงน้ำของโครงการ</p> <p><u>กรณีที่อยู่ในเขตให้บริการบำบัดน้ำเสียรวมของเมืองหรือชุมชน</u></p> <p>ให้โครงการนำน้ำเสียเข้าสู่ระบบบำบัดน้ำเสียรวมของเมืองหรือชุมชน โดยมีเอกสารรับรองจากหน่วยงานองค์กรปกครองส่วนท้องถิ่นหรือหน่วยงานเจ้าของระบบบำบัดน้ำเสียรวมและทั้งสองกรณีให้โครงการดำเนินการดังต่อไปนี้ด้วย</p> <p>(1) กรณีโครงการบ้านเอื้ออาทรที่เป็นอาคารชุด โครงการจัดให้มีบ่อดักไขมันที่มีประสิทธิภาพก่อนเข้าสู่ระบบบำบัดน้ำเสียของโครงการหรือก่อนปล่อยสู่ท่อระบายน้ำสาธารณะเพื่อเข้าสู่ระบบบำบัดน้ำเสียรวมของเมืองหรือชุมชน</p> <p>(2) จัดให้มีการสูบน้ำออกจากบ่อเกรอะของโครงการไปกำจัดอย่างสม่ำเสมอตามปริมาณตะกอนที่เกิดขึ้น</p> <p>(3) จัดให้มีการกำจัดกากไขมันออกจากบ่อดักไขมันอย่างสม่ำเสมอและนำไปกำจัดโดยวิธีการที่ถูกสุขลักษณะและถูกต้องตามหลักวิชาการ</p>	<p>- น้ำทิ้งที่ผ่านการบำบัดน้ำเสียแล้ว จะระบายออกสู่ท่อระบายน้ำสาธารณะริมถนนทางหลวงแผ่นดินหมายเลข 226 ต่อไป โดยไม่เข้าบ่อหน่วงน้ำ</p> <p style="text-align: center;">-</p> <p style="text-align: center;">(พื้นที่โครงการไม่ได้ตั้งอยู่ในพื้นที่ให้บริการบำบัดน้ำเสียของเมืองหรือชุมชน)</p> <p style="text-align: center;">-</p> <p style="text-align: center;">(โครงการเป็นการจัดสรรที่ดิน)</p> <p>- โครงการจะจัดให้มีการสูบน้ำออกจากระบบบำบัดน้ำเสียของโครงการ ไปกำจัดอย่างสม่ำเสมอ ทุกๆ 2 เดือน</p> <p>- โครงการจัดให้มีการกำจัดกากไขมันออกจากบ่อดักไขมันเป็นประจำทุกสัปดาห์ และนำไปกำจัดโดยเก็บใส่ถุงดำแล้วทิ้งในถังรองรับมูลฝอย ซึ่งเป็นวิธีการที่ถูกสุขลักษณะและถูกต้องตามหลักวิชาการ</p>

**การปฏิบัติตามมาตรการป้องกันและลดผลกระทบสิ่งแวดล้อมและมาตรการติดตามตรวจสอบผลกระทบสิ่งแวดล้อม**  
**โครงการบ้านเอื้ออาทร ระยะที่ 3/1 จังหวัดบุรีรัมย์**

มาตรการป้องกันและลดผลกระทบสิ่งแวดล้อมและมาตรการติดตามตรวจสอบผลกระทบสิ่งแวดล้อม (ตามท้ายประกาศกระทรวง)	รายละเอียดการปฏิบัติตามมาตรการป้องกันและลดผลกระทบสิ่งแวดล้อมและมาตรการติดตามตรวจสอบผลกระทบสิ่งแวดล้อมของโครงการ
<p>6) มาตรการป้องกันและลดผลกระทบด้านการจัดการมูลฝอย</p> <p>(1) จัดให้มีที่พักขยะมูลฝอยรวมที่ถูกสุขลักษณะ สามารถป้องกันกลิ่นและแมลงรบกวน โดยมีขนาดที่สามารถรองรับขยะมูลฝอยของโครงการได้ไม่น้อยกว่า 3 วัน และมีรายละเอียดการจัดเก็บขยะมูลฝอย การขนถ่าย และการกำจัดขยะมูลฝอยของโครงการที่ถูกหลักสุขาภิบาล</p> <p>(2) ให้มีการทำความสะอาดที่พักขยะมูลฝอยเปียก อย่างน้อยสัปดาห์ละ 1 ครั้ง โดยน้ำเสียที่เกิดจากการทำความสะอาดที่พักขยะมูลฝอยให้ระบายสู่ระบบบำบัดน้ำเสียรวมของโครงการ กรณีที่โครงการอยู่ในเขตบริการบำบัดน้ำเสียเมืองหรือชุมชนให้ระบายลงสู่ท่อระบายน้ำสาธารณะที่รวบรวมน้ำเสียเข้าสู่ระบบบำบัดน้ำเสียเมืองหรือชุมชน</p> <p>(3) ให้มีมาตรการลดปริมาณขยะมูลฝอยภายในโครงการ เช่น การอบรมหรือประชาสัมพันธ์ให้โครงการมีการคัดแยกขยะมูลฝอย การจัดตั้งธนาคารขยะ เป็นต้น</p> <p>7) มาตรการป้องกันและลดผลกระทบด้านการคมนาคมขนส่ง</p> <p>(1) จัดให้มีที่จอดรถอย่างเพียงพออย่างน้อยตามกฎกระทรวง ฉบับที่ 7 (พ.ศ. 2517) ออกตามในพระราชบัญญัติควบคุมการก่อสร้างอาคาร พุทธศักราช พ.ศ. 2497</p> <p>(2) ติดตั้งป้ายชื่อโครงการและป้ายทางเข้า-ออกโครงการพร้อมไฟฟ้าส่องสว่าง ให้สามารถมองเห็นได้ชัดเจนในเวลากลางคืน</p>	<p>- โครงการจะจัดให้มีห้องพักมูลฝอยรวมภายในโครงการที่ถูกสุขลักษณะ ซึ่งเป็นคอนกรีตเสริมเหล็ก มีความมั่นคงแข็งแรง และมีประตูปิดมิดชิด สามารถป้องกันกลิ่นและแมลงรบกวน ตลอดจนการแพร่กระจายของเชื้อโรคออกสู่ภายนอกได้ ซึ่งมีความจุประมาณ 26 ลูกบาศก์เมตร จะรองรับปริมาณมูลฝอยของโครงการได้อย่างเพียงพอ โดยจะตั้งอยู่ใกล้กับถนนภายในโครงการ ทำให้มีความสะดวกในการขนย้ายเพื่อนำไปกำจัด</p> <p>- โครงการจะจัดให้มีการทำความสะอาดห้องพักมูลฝอยเป็นประจำสม่ำเสมอ อย่างน้อยสัปดาห์ละ 1 ครั้ง โดยน้ำเสียที่เกิดจากการทำความสะอาดห้องพักมูลฝอย จะระบายลงสู่ระบบบำบัดน้ำเสียรวมของโครงการเพื่อทำการบำบัดต่อไป</p> <p>- โครงการจะกำหนดให้มีมาตรการลดปริมาณมูลฝอยภายในโครงการ เช่น การอบรมหรือประชาสัมพันธ์ ให้มีการคัดแยกมูลฝอย เพื่อนำมูลฝอยกลับมาใช้ใหม่ ขายต่อไป</p> <p style="text-align: center;">-</p> <p>- โครงการจะติดตั้งป้ายชื่อโครงการและป้ายทางเข้า-ออกโครงการพร้อมไฟฟ้าส่องสว่าง ให้สามารถมองเห็นได้ชัดเจนในเวลากลางคืน</p>

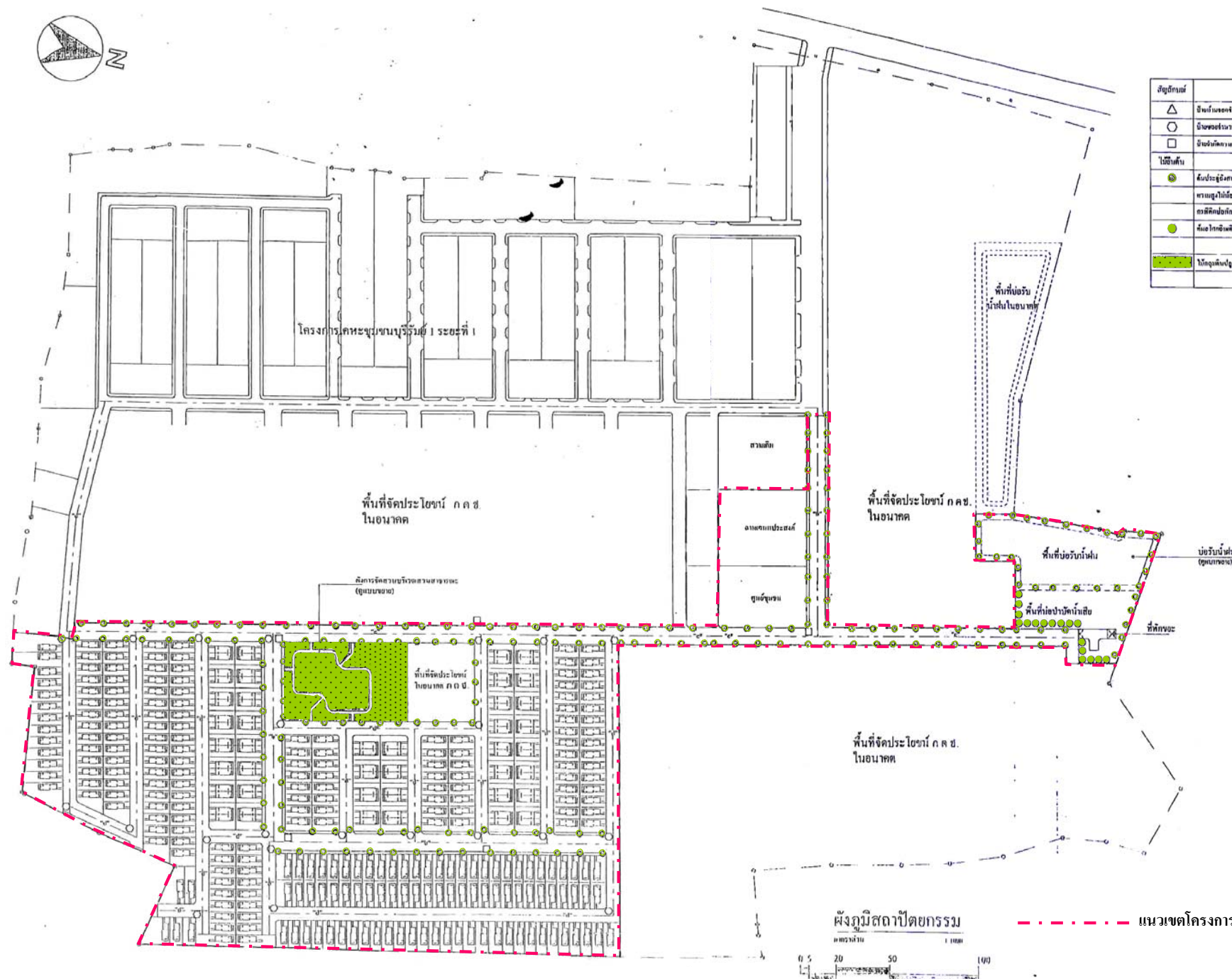
**การปฏิบัติตามมาตรการป้องกันและลดผลกระทบสิ่งแวดล้อมและมาตรการติดตามตรวจสอบผลกระทบสิ่งแวดล้อม**  
**โครงการบ้านเอื้ออาทร ระยะที่ 3/1 จังหวัดบุรีรัมย์**

มาตรการป้องกันและลดผลกระทบสิ่งแวดล้อมและมาตรการติดตามตรวจสอบผลกระทบสิ่งแวดล้อม (ตามท้ายประกาศกระทรวง)	รายละเอียดการปฏิบัติตามมาตรการป้องกันและลดผลกระทบสิ่งแวดล้อมและมาตรการติดตามตรวจสอบผลกระทบสิ่งแวดล้อมของโครงการ
<p>(3) จัดให้มีเจ้าหน้าที่คอยจัดการจราจรบริเวณทางเข้า-ออกทุกแห่ง และจัดระเบียบการจอดรถเพื่อให้การเข้า-ออกเป็นไปด้วยความสะดวก รวดเร็วและเป็นระเบียบไม่กีดขวางการจราจร</p> <p>(4) จัดให้มีการประสานหรืออำนวยความสะดวกให้มีบริการขนส่งมวลชนสาธารณะสำหรับผู้พักอาศัยภายในโครงการอย่างเพียงพอ รวมทั้งจัดให้มีสะพานลอยสำหรับคนข้าม</p> <p>8) มาตรการป้องกันและลดผลกระทบสิ่งแวดล้อมด้านอัคคีภัย</p> <p>(1) จัดให้มีระบบป้องกันเพลิงไหม้ บันไดและช่องทางหนีไฟ อุปกรณ์ดับเพลิง ให้เป็นไปตามกฎกระทรวงที่ออกตามพระราชบัญญัติควบคุมอาคารเป็นอย่างน้อย และตรวจสอบอุปกรณ์ป้องกันและระงับอัคคีภัยภายในโครงการเป็นประจำทุก 1 ปี</p> <p>(2) กรณีอาคารชุดจัดให้มีจุดรวมพลทั้งภายในและภายนอกพื้นที่โครงการโดยมีพื้นที่จุดรวมพลที่เป็นสัดส่วน 0.25 ตารางเมตรต่อคน</p> <p>(3) กรณีอาคารชุดให้จัดทำแผนปฏิบัติการกรณีเกิดเพลิงไหม้ซึ่งแสดงรายละเอียดวิธีการเข้าดับเพลิงและการอพยพผู้อาศัยในอาคารไปยังจุดรวมคนที่ปลอดภัยและจัดให้มีการติดตั้งแบบแปลนและแผนผังตำแหน่งที่ติดตั้งอุปกรณ์ดับเพลิงต่าง ๆ และป้ายบอกตำแหน่งที่ชัดเจนในแต่ละชั้นของอาคาร</p>	<p>- โครงการจะจัดให้มีเจ้าหน้าที่คอยจัดการจราจรบริเวณทางเข้า-ออกทุกแห่ง</p> <p>- เนื่องจากโครงการเป็นบ้านพักอาศัย จึงได้ติดตั้งเครื่องดับเพลิงแบบผงเคมีแห้ง (Dry Chemical) ชนิด ABC แบบหัวได้ขนาด 10 ปอนด์ สำหรับบ้านพักอาศัยแต่ละหน่วย</p> <p style="text-align: center;">-</p> <p style="text-align: center;">(โครงการเป็นการจัดสรรที่ดิน)</p> <p style="text-align: center;">-</p> <p style="text-align: center;">(โครงการเป็นการจัดสรรที่ดิน)</p>



การปฏิบัติตามมาตรการป้องกันและลดผลกระทบสิ่งแวดล้อมและมาตรการติดตามตรวจสอบผลกระทบสิ่งแวดล้อม  
โครงการบ้านเอื้ออาทร ระยะที่ 3/1 จังหวัดบุรีรัมย์

มาตรการป้องกันและลดผลกระทบสิ่งแวดล้อมและมาตรการติดตามตรวจสอบผลกระทบสิ่งแวดล้อม (ตามท้ายประกาศกระทรวง)	รายละเอียดการปฏิบัติตามมาตรการป้องกันและลดผลกระทบสิ่งแวดล้อมและมาตรการติดตามตรวจสอบผลกระทบสิ่งแวดล้อมของโครงการ
<p>(4) กำหนดให้มีแผนและจัดซื้อมอพยพหนีไฟภายในโครงการเป็นประจำทุก 1 ปี</p> <p>9) มาตรการป้องกันและลดผลกระทบด้านสุนทรียภาพและทัศนียภาพ</p> <ul style="list-style-type: none"> <li>- ให้แสดงรายละเอียดวิธีการดูแลรักษาดันไม้และพื้นที่สีเขียวให้สวยงามเป็นระเบียบเรียบร้อยอยู่เสมอ</li> </ul>	<ul style="list-style-type: none"> <li>- โครงการจะกำหนดให้มีแผนและจัดซื้อมอพยพหนีไฟภายในโครงการ โดยประสานให้เทศบาลเมืองบุรีรัมย์ มาฝึกอบรมให้เป็นประจำทุก 1 ปี</li> <li>- โครงการจะจัดเจ้าหน้าที่คอยดูแลสวนสาธารณะของโครงการ โดยคอยตกแต่งและดูแลรักษาดันไม้ ให้สวยงาม สมบูรณ์ และเป็นระเบียบเรียบร้อยอยู่เสมอ</li> </ul>

[illegible]

39